

An architectural rendering of a park featuring a basketball court, a playground, and a water play area. The scene is filled with lush green trees and people engaged in various activities like playing basketball, sitting on a bench, and playing in a water pit. The sky is bright and clear.

# HELHEDSPPLAN FOR SKIVE IDRÆTTS- OG KULTURPARK

JUNI 2018

**SLA**



## INDHOLDSFORTEGNELSE

### INTRODUKTION

Proces	6
Registrering	7
Seks eksisterende udfordringer	10
Seks eksisterende kvaliteter	11

### 5 NEDSLAGSPUNKTER

• 1. Mødestedet	13
• 2. Hjørnet	14
• 3. Banestien	15
• 4. Å-rummet	16
• 5. Tennisklubben	17

## ANALYSE & REGISTRERING

### KONCEPT

Værdier	19
Fokus på synergi mellem kultur, idræt og natur	20
Situationsplan 1:1000	22

## KONCEPT

### DESIGNGREB

Tre anbefalinger, der højner stedets identitet	25
--	----

### DESIGNGREB 1 - BRUG NATUREN

Naturen som værdigrundlag	27
Naturen til at skabe nye rum	28
Naturen til brug af klimasikring	29

## STRATEGI

### DESIGNGREB 2 - FREMHÆV MELLEMRUMMENE

Forbind områdets gode steder	31
Mellemrummet som aktivitetsbånd	32
Aktiviteter i mellemrummene	33
Funktioner der knytter sig til aktivitetsbåndet	36

### DESIGNGREB 3 - SKAB BEDRE OVERBLIK

Forbindelser	39
Find bedre rundt	42
Belysning der guider og skaber tryghed	44

## SLA

Mejlgade 51A, 3.sal  
DK 8000 Aarhus C  
[www.sla.dk](http://www.sla.dk)  
[landskab@sla.dk](mailto:landskab@sla.dk)

Udarbejdet for /  
Skive Kommune  
Teknisk Forvaltning  
Rådhuspladsen 2, 7800 Skive

Maj 2018

### Om helhedsplanen

Helhedsplanens formål er et værktøj for den fremtidige udvikling af Skive idræts- og kulturpark. Den udpeger områdets største kvaliteter og de steder, hvor de kommer stærkest til udtryk. Helhedsplanen danner fælles afsæt for planlagte og nye aktiviteter ved og omkring Skive stadion og sikrer derved, at de hver især bidrager til forstærkelsen af de eksisterende kvaliteter og styrkelse af områdets identitet. Helhedsplanen er blevet til i et samarbejde mellem borgerne i Skive, Skive Kommune og SLA på baggrund af fælles registrering, grundig research samt workshops og interessentmøder.

De mange idéer og ambitioner i udviklingsstrategien **BigBlue** samt det store borgerengagement i byens fortsatte udvikling har skabt et behov for en helhedsplan. Helhedsplanen skal sætte retning på de forskellige fysiske udviklingsspor - herunder forskønnelse af stadionområdet, styrkelse af den planmæssige organisering samt fortsatte gode rammer til et aktivt fritids- og kulturliv. Helhedsplanen danner dermed ramme om omdannelsen af stadionområdet med sit kæmpe potentiale indenfor kultur, natur og aktiviteter og illustrerer, hvordan den kan bidrage til at forstærke stadionområdets identitet og formidle dens kvaliteter på nye innovative måder i form af naturbaseret design. Her skal den helt særlige "bynatur" i og omkring Skive stadion samle og give folk en særlig natur, idræt- og kulturoplevelser.

Målene for helhedsplanen er:

- At projektet bliver en aktiv del af **BigBlue**, der øger aktiveringen ved Skive Å
- At klimasikringen udføres på en måde der skaber merværdi, multianvendelighed og nye kvaliteter
- At stedet omstruktureres
- At forbedre områdets logistik og afkodning

# INTRODUKTION

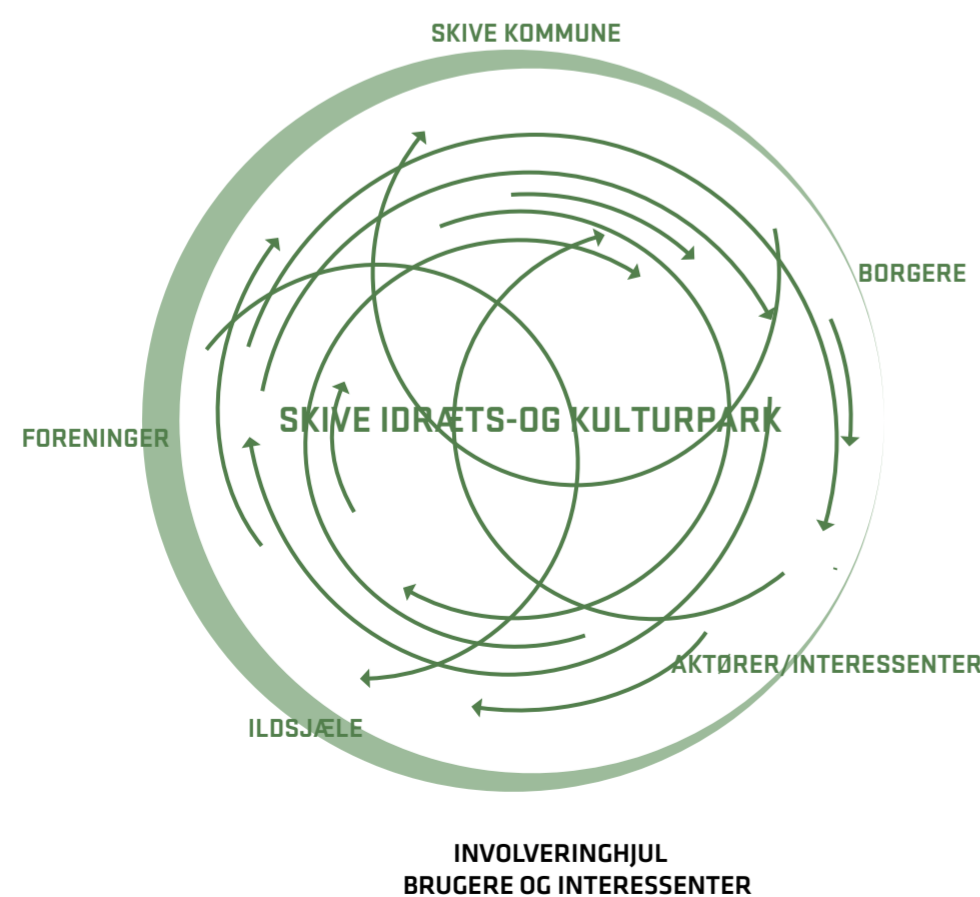
# PROCES

Brugerinvolvering er helt afgørende for et vellykket projekt. Det er SLA's erfaring, at bylivs- og byudviklingsprojekter bedst opnår bred støtte, accept og involvering, hvis brugerne af byrummene ('de lokale eksperter') bliver en integreret del af processen - fra start til slut.

Skive Kommune og SLA har løbende under processen afholdt en række interessentmøder og workshops, hvor borgere og interessenter har mødt op for at diskutere den fysiske udvikling for fremtidens Skive idræts- og kulturpark. SLA præsenterede ved første møde en indledende analyse af området, hvorefter stedets kvaliteter, potentialer og udfordringer senere er blevet diskuteret i grupper til bl.a. workshoppen. Alle inputs er blevet noteret af SLA og Skive kommune. Disse inputs og ideer har dannet grundlag for den endelige helhedsplan.

Her er et udpluk af de mange gode inputs for fremtidens Skive idræts- og kulturpark:

- Marker indgange til stadion, atletik, tennis etc.
- Tydelig forbindelse mellem p-pladser og museet
- Bedre stier
- Lav en sikker forbindelse over Engvej
- Inkorporer de 3 stiforbindelser Banestien, Syningen og Å-stien
- Inddrag Banestien som et element i planlægningen.
- Åbenhed til ny tennisklub – sammenhæng til de andre områder
- Bearbejdning af museets indgang (evt. amfiscene som indgang)
- Fokuser mere på vand ved åen (kan måske aktivere leg – sluser og lignende)
- Bevar en rolig karakter ved museet
- Ønske om multifunktionelle sports- og aktivitetsområder
- Fokus på den uorganiserede idræt
- Sport og natur skal hænge bedre sammen end de gør i dag
- Klatrepark
- Træningspavilloner m.m
- Nuværende placering af volleyball er uorganiseret og kan med fordel flyttes til en anden placering
- Fokus på vandaktiviteter ved åen



# REGISTRERING

## Skive by

Skive er en by i Midtjylland ved halvøen Salling nær Karup Ås udløb i Limfjorden. Der bor 20.683 indbyggere (2017) i byen. Byen huser Danmarks største kaserne og er desuden kendt for herregården Krabbesholmi dag højskole, som ligger tæt ved industrihavnen i byens østlige ende. De fleste huse i bykernen er opført fra 1880-1914 og sammenholdt med beliggenheden ved fjorden, tiltrækker det i sommerperioden mange besøgende fra ind- og udland. Fjorden og åen benyttes især om sommeren til badning, sejlads og lystfiskeri. Byen er desuden kendetegnet ved et meget aktivt forenings- og sportsliv og mange ildsjæle og engagerede borgere, der driver byens udvikling fremad.

## Området omkring Skive idræts- og kulturpark

De eksisterende funktioner omkring Skive idræts- og kulturpark har meget at byde på; området ligger i naturskønne omgivelser, tæt op til den smukke Krabbesholm Skov, Skive Å og Skive Fjord som de større nære naturtræk. Skive idræts- og kulturpark rummer bl.a. et større sportsområde med tennisklub, arena og stadion. Tæt på dette, ligger kulturfunktioner som Skive Museum, Børnenes Paradis og Anlægget samt det gamle banespor, her kaldet Banestien. Disse er stærke kultur- og naturkvaliteter, der skal bære området fremad samt forstærke helhedsplanens struktur og sikre området får en tydeligere helhed, hvor sport forbindes aktivt til natur -og kultur gennem nye naturtræk. Dette vil yderligere forbinde mennesker og natur på et mere nærværende niveau end tilfældet er i dag.

## Skive Å

Skive Å er et stærkt slynget vandløb, der dannes omkring Bording og Skygge Å og derefter gennemløber Karup Hedeslette og Skive Fjord mod nord. Naturgrundlaget ved Karup å er især karakteristisk ved sine terrasser i flere niveauer, som blev dannet under afsmeltningssfasen i slutningen af sidste istid. Strækningen ved Skive by løber i et stort sving og er det eneste sted på åen med tæt bymæssig karakter. Langs bredden findes oftest krat eller træer og fremstår grøn foran byen. Ved bystrækningen findes stadig en større bestand af oddere, grøn kølleguldsmed samt havørreder og anden smådyrsfauna.

## Krabbesholm Skov

Krabbesholm Skov er et større skovområde, som strækker sig fra helhedsplanens område mod en østvendt skrænt ned til Skive Fjord, hvilket giver god læ til en rig plantevækst. Skoven er derfor sammensat løvskov, hovedsageligt bevokset med bøg, mange århundreder gamle egetræer samt et højt antal asketræer. En del af skoven ligger hen som urørt skov med stor artsrigdom. Mulighed for adskillige vandruter i et stærkt kuperet terræn.

## Anlægget

Byparken 'Anlægget' forbindes med helhedsplansområdet gennem en gangbro over Ågade. Anlægget er Skives mest velplejede park og fremstår stringent og geometrisk i dens formsprog og beplantning. Parken benyttes til flere årlige kulturelle arrangementer og har bl.a. en friluftsscene, voliere med fugle samt et springvand med keramiksvaner.

## Børnenes Paradis

Ved Museumsparken i helhedsplansområdet ligger legepladsen Børnenes Paradis, som er en kommunal legeplads, der er åben hele året. En legeplads med alsidige redskaber og faciliteter indrammet i grøn natur og med ophold til medbragt mad.

## Banestien

Banestien, som den bliver kaldt i dag, er en gammel dansk statsbane, Sallingbanen, der forbandt Skive med Glyngøre. Jernbanesporet benyttede havnebanen over Karup Å i Skive og grenede sig derefter mod Skive Holdeplads og Skive Nord. 1 km af den tidligere linjeføring gennem Skive er i dag en del af Skiveegnens naturstisystem. Jernbanesporet vidner om tidligere geografiske forbindelser, som idag er tydeliggjort gennem landskabelige spor med karakter af selvgroethed samt et mindre benyttet industrilandskab, hvor vegetationen har fået lov at gro og dermed danne sit eget vildnæs mellem sporene.

## Skive Museum

Skive Museum er en del af Salling Museums besøgssteder omkring Skiveegn og Limfjorden. Museet fokuserer særligt på arkæologi, historie og kunst fra denne del af landet med genstande, der tidsmæssigt strækker sig fra omkring år 1500 til i dag. Genstandene giver et indblik i hverdagslivet i forskellige sociale lag fra herregårde til fiskerbøndernes hjem. I dag er museet under omfattende renovering og står færdigt med yderligere to fløje i løbet af 2018.

## Sport og events

Skive er kendt for en lang række større sports- og musikevents som Skive musikfestival og DM i atletik. Byen har en lang række forskellige idrætsforeninger som Danmarks største ungdomsfodboldklub, Skive IK samt en atletikklub, der tillige består af Danmarks største ungdomsafdeling. Musikfestivalen er en årlig tilbagevendende musikplatform, der tiltrækker større internationale og nationale bands. Alle de events, der sætter Skive på landekortet indenfor sport og kultur.



# REGISTRERING

De eksisterende funktioner omkring Skive idræts- og kulturpark har meget at byde på; området ligger i naturskønne omgivelser, tæt op til Krabbesholm Skov, Skive Å, Skive Fjord og Anlægget. Endvidere findes der en særlig kultur præget af åbenhed, skaberkraft og socialt fællesskab. Disse kvaliteter skal bære området fremad, for at opnå en større fællesværdi med identitet og sammenhæng. Følgende oversigt giver et indblik i nogle af de lokale eksisterende kvaliteter, der gør Skive idræts- og kulturpark til et særligt sted, som man har lyst til at benytte.

## 1 Ankomst til området via Havnevej ved anlægget

Gangbroen er bindeled mellem Anlægget og Helhedsplanområdet over Ågade. Ved ankomsten passerer Skive Museum til venstre og Børnenes Paradis til højre, imens der er kig udover stadion området grundet gangbroens højde.

## 2 Ankomst til området via stiforløbet langs åen

En snæver sti der løber langs åforløbet i grønne rammer giver adgang til stadionområdet. Denne ankomstrute føles som bagvej, men er i tæt kontakt med ålandskabet og dennes karakter.

## 3 Ankomst til området via Engvej

Engvej er hovedfærdselsåren, der passerer igennem helhedsplanområdet i nord-sydgående retning. Adgang for fodgængere, cyklister og bilister. I syd passerer Engvej over broen af Skive Å og ind på området. I nord forgrener Engvej sig fra Havnevej og passerer det nuværende tennisanlæg.

## 4 Banestien

Banestien skærer igennem hele helhedsplanområdet og ligger øde hen som et tilgroet afgrænsende rum, som har potentiale til noget større.

## 5 Mødet mellem forskellige stiforløb

Fle af de interne stier på helhedsplanområdet krydser hinanden på måder der ikke giver plads for nye mødesteder. Stierne kan danne rammen for nye mødesteder og aktiviteter med større nytteværdi i helhedsplanen.

## 6 Mødet mellem idræt og ålandskab

Skive Stadion ligger i midten af helhedsplanområdet indrammet i sporadisk krat og naturlandskab. På den ene side hæver terrænet sig op mod museet og på den anden side falder det ned mod Skive Å. Et møde mellem menneskelig aktivitet og naturlig landskab.

## 7 Skive Atletik- og Motionsklub

Tilbyder sportsgrene som atletik, orienteringsløb, motionsløb, triathlon med flere.

## 8 Spar Nord Arena til indendørs atletik

Spar Nord Arena er Danmarks største overdækkede idrætshal på i alt 4500 kvm. Det er en multihal, hvor man udover tennis og atletik kan dyrke klatring samt afholde større arrangementer. DM i atletik afholdes her.

## 9 Det røde klubhus

Klubhuset har eksisteret siden 1908 og gennemgik i 2011-2013 en omfattende restaurering af lokale ildsjæle. Klubhuset ligger på hjørnet af Engvej og Havnevej, tæt op ad den nuværende Dyrskueplads. Klubhuset bruges bl.a. som mødelokale for lokale foreninger, institutioner, udstillinger og grupper, og fungerer som et centralt samlingspunkt for byens idræts- og foreningsliv.

## 10 Skive Museum

Museet er et hybrid-museum, som dækker kunst, arkæologi, naturhistorie og historie. Det står til fuld skue på et højtliggende terræn i forhold til resten af områdets funktioner.

## 11 Skive Å

Skive Å er et midtjysk vandløb, der før 1970 dannede grænsen mellem Viborg og Ringkøbing amter. Skive Å er Danmarks sjette største vandløb

## 12 Børnenes Paradis

Legeanlægget ligger i hjørnet af helhedsplanområdet, og fungerer i dag relativt godt med gode forbindelser til park, parkering og by.





## 6 UDFORDRINGER DER SKYGGER FOR OMRÅDETS POTENTIALER



### Svag forbindelse til områdets gode steder

De mange fine kvaliteter i Stadionområdet er ikke bundet sammen, og dermed bidrager de i mindre grad til at styrke den samlede oplevelse af stedet.

Stierne mødes på kryds og tværs og passerer de sportslige og kulturelle funktioner sporadisk og med manglende overordnet organisering. Det giver besvær for gæster at finde rundt.



### Bagside møder forside og ikke omvendt

Stadionområdet mangler en overordnet orientering, da funktionerne ikke inviterer brugerne indenfor. I stedet vender de bagsiden fortil og en manglende tydelighed for indgange og ankomster gør det vanskeligt at orientere sig om, hvor man er og hvor man skal gå hen.



### Ringe brug af det omkringliggende kultur- og naturlandskab

På Skive stadion fornemmes ikke det kulturcentrum, man står i. Stadion bærer hverken præg af en stærk kultur- og naturskøn karakter eller fortæller om de mange skønne kultur- og naturområder få skridt derfra.



### Parkering

Manglende parkering til de forskellige faciliteter er i dag en stor udfordring. Når der er større arrangementer er der ikke kapacitet til at kunne kapere alle de besøgende.



### Mellemrum uden karakter

De mange fine kvaliteter omkring Stadionområdet er ikke bundet sammen, og dermed bidrager de i mindre grad til at styrke den samlede oplevelse af området, men danner istedet mellemrum uden karakter.



### Å-ruddets potentialer er ikke udnyttet til naturkvalitet

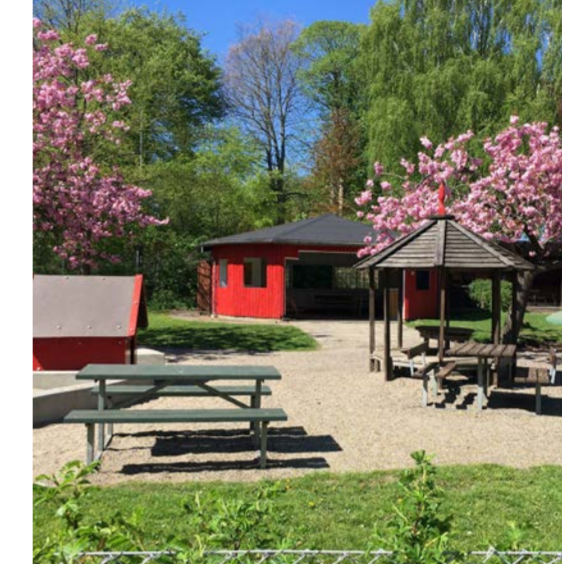
Området ved åen rummer store potentialer, der idag adskilles af den eksisterende vej. Pga. den manglende plads giver årummet ikke mulighed for tæt kontakt ned til åen og vejen opleves som en fysisk barriere i landskabet. Den stigende vandstand pga. klimaforandringerne ved åen er en udfordring. Området omkring Skive Å er udfordret af klimaforandringer, der i fremtiden vil resultere i, at større områder ved Åen oversvømmes, hvis ikke der gøres noget nu.

## SEKS EKSISTERENDE KVALITETER



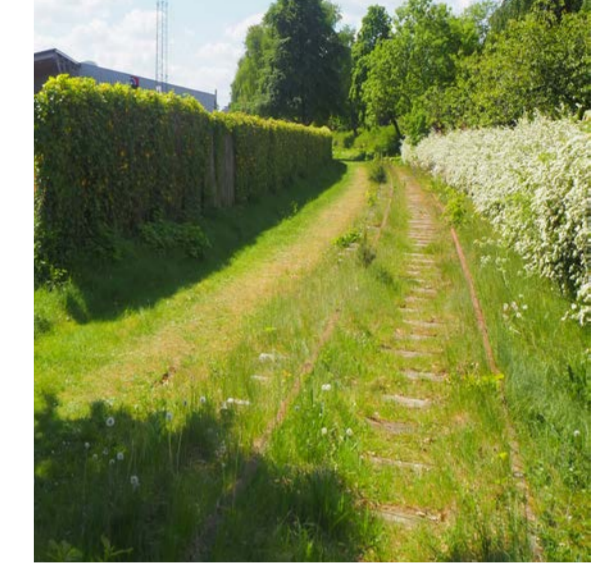
### Museumsparken

Museumsparken ligger smukt placeret og er et naturligt bindeled mellem Anlægget og området omkring stadion.



### Børnenes Paradis

Et centralt sted på stadionområdet, der besøges af mange familier. Legeanlægget ligger i hjørnet af området og fungerer udemærket med forbindelser til parkering og by.



### Banestien

Banestien forløber på Langå-Struer banens oprindelige tracé. Banestien forbinder den centrale del af Skive med havneområdet og er et vigtigt kulturspor med store potentialer.



### Atletik- og motionsklub

Stadion har stor betydning for Skives sportsliv og ligger centralt placeret i området for den fremtidige idræts- og kulturpark.



### Skive Å

Selvom Å-ruddet ikke udnytter dets store potentialer i dag, giver selve Skive Å området karakter. Åen og å-ruddets landskabskarakterer kan i fremtiden blive et stort tiltrækningsplaster for brugerne og de besøgende i området.



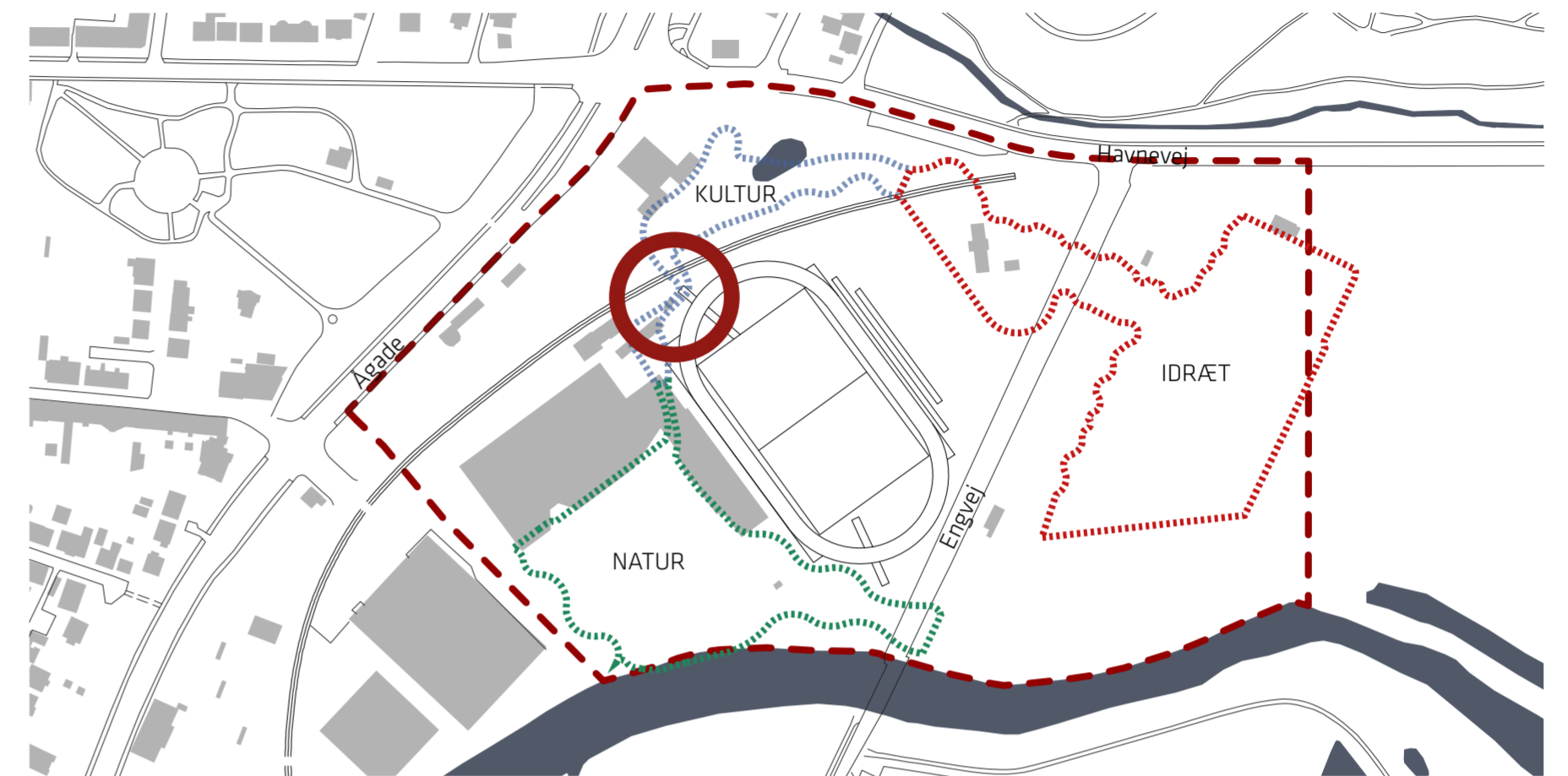
### Å-stien

Å-stien forløber langs åkanten gennem den sydlige del af stadionområdet og vil blive integreret i arbejdet med at klimasikre langs åen.



# 5 NEDSLAGSPUNKTER

## 1. MØDESTEDET



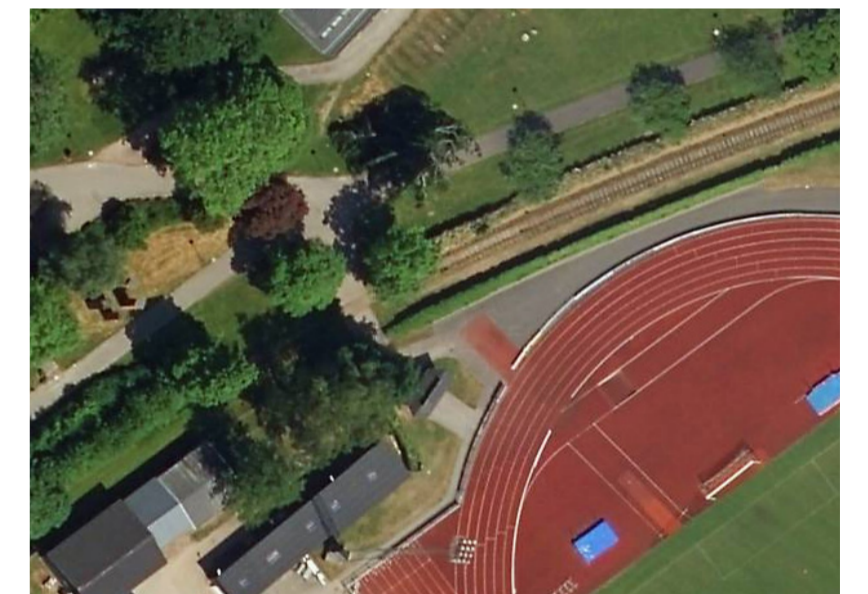
### MØDESTEDET

Mødestedet er det sted, hvor alle stierne i dag krydser hinanden og forbinder faciliteterne i parken - et form for knudepunkt.

Mødestedet skal i fremtiden vær et aktivt sted, der kan bruges til at forbinde og være med til at skabe en ny identitet for parken - her kan skabes et særligt sted der forbinder museet, stadion og Børnenes Paradis. Mødestedet skal pege på nye retninger for bevægelse i parken.

### MULIGHEDER

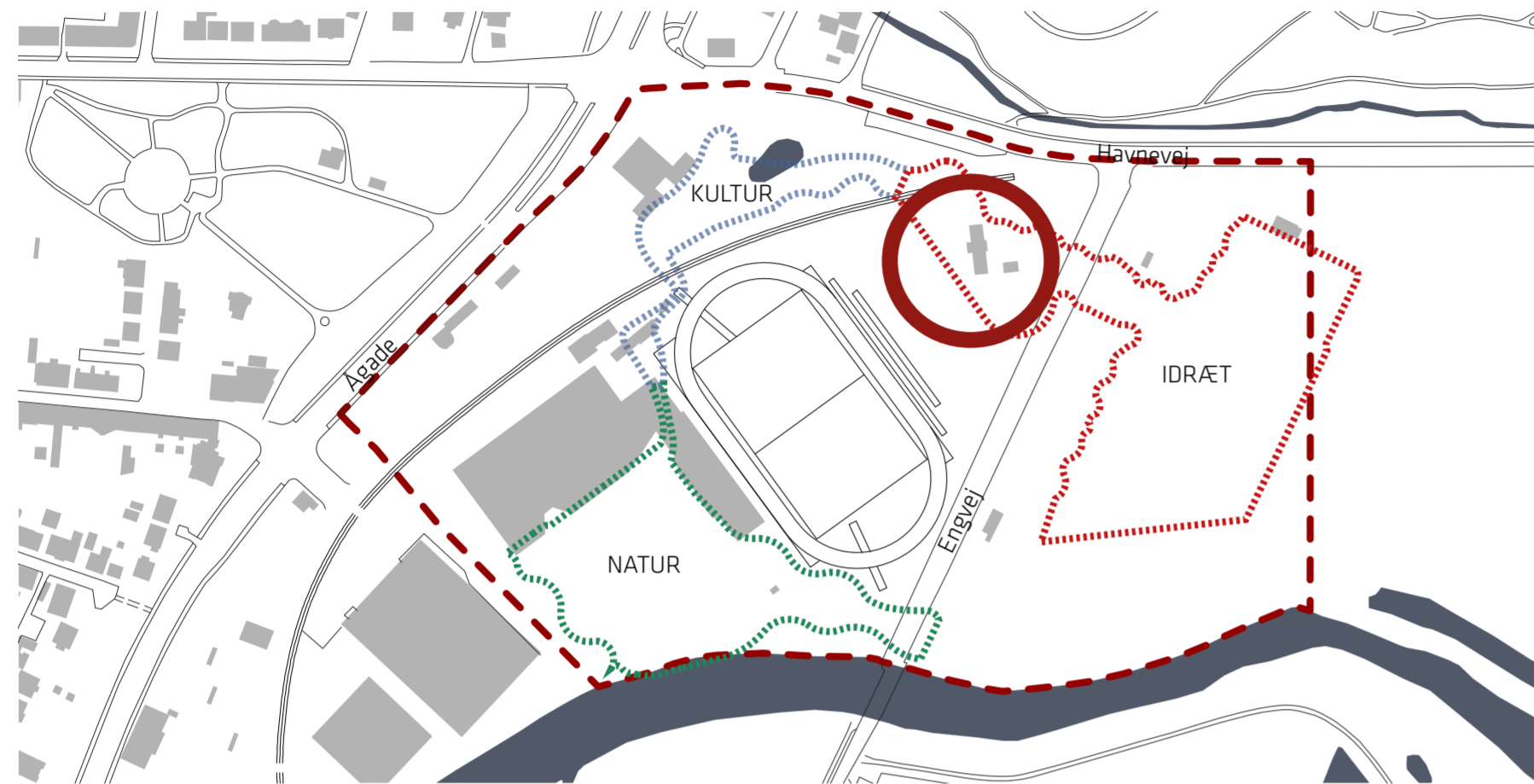
- Etablering af et særligt mødested i form af et udkigstårn pavillon eller overdækning, der sammenbinder områderne og de mange stier og steder der her mødes.
- Midlertidig kunstpavillon/installation for at markere stedets potentialer.
- Markøren kan skabe en visuel forbindelse med Skive idræts- og kulturpark og ikke mindst give besøgende mulighed for at orientere sig. Markøren kan ligeledes bruges til at søge ly og tørvej, hvis det fx regner.
- Etablering af faciliteter til gavn for de mange sportsudøvere, der hver dag vil passere eller gøre mindre ophold - eksempelvis drikkepost, bænke til træning og ophold/pausespot.



Området i dag



## 2. HJØRNET



### HJØRNET

Tennisklubben har i dag til huse på et centralt hjørne.

Klubben har ønsket at udvide og flytte tennisklub og baner over på den anden side af Engvej. Der bliver derfor en central plads ledig, som kan opfylde behovet for bl.a. etablering af p-pladser og aktivitets- og kulturplads.



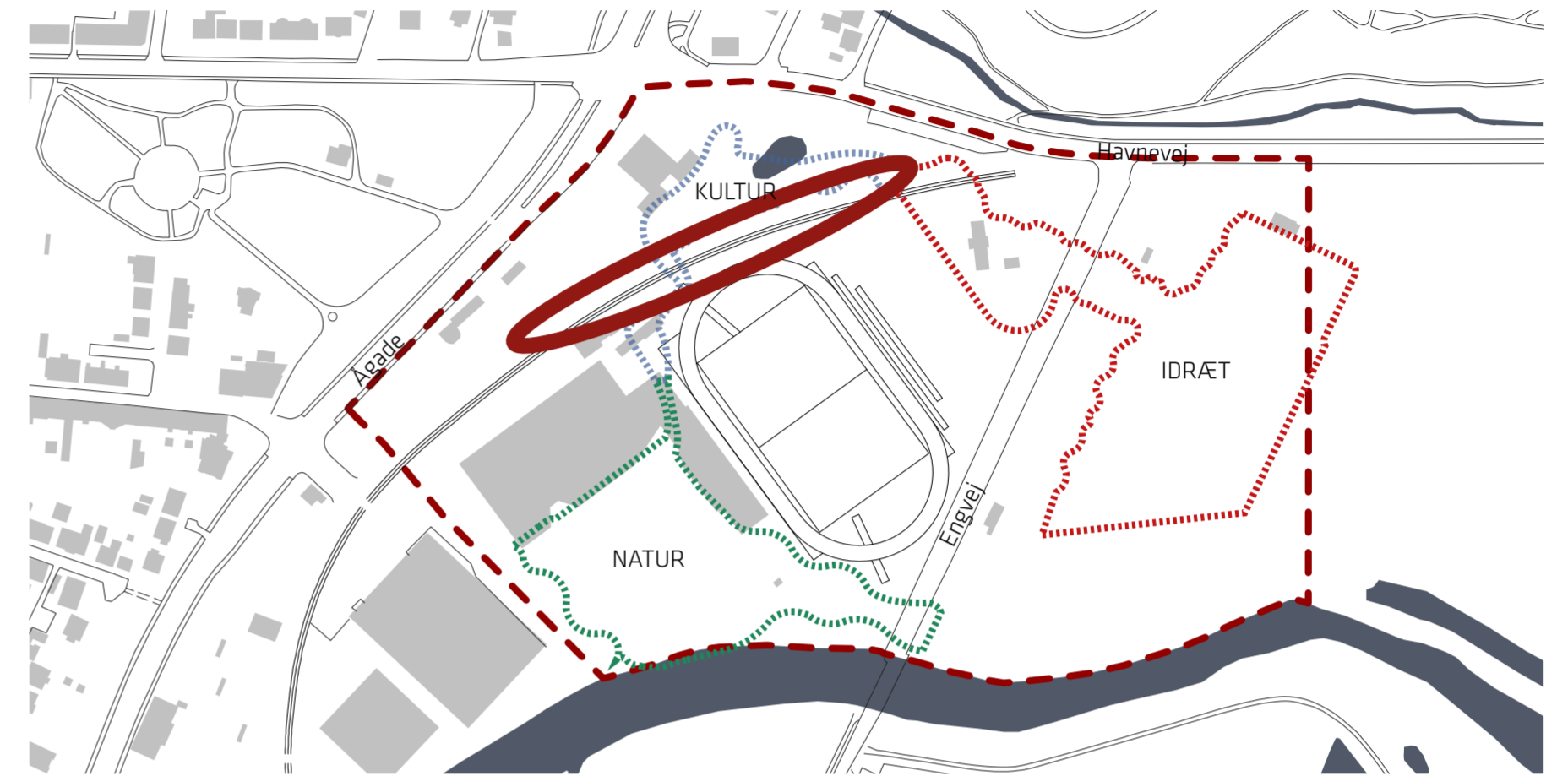
### MULIGHEDER

- Etablering af p-pladser og stiforbindelse fra Hjørnet for at skabe tættere forbindelse og lettere adgang for stadiongæster, sportsudøvere og gæster til Stadion og arenaen.
- Iscenesættelse af skoven omkring parkeringspladsen.
- Mulighed for større aktiviteter og gode muligheder for mødesteder for de mere uetablerede sportsgrupper og klubber.
- En sports og kulturplads, der binder området sammen i en større skala.



Området i dag

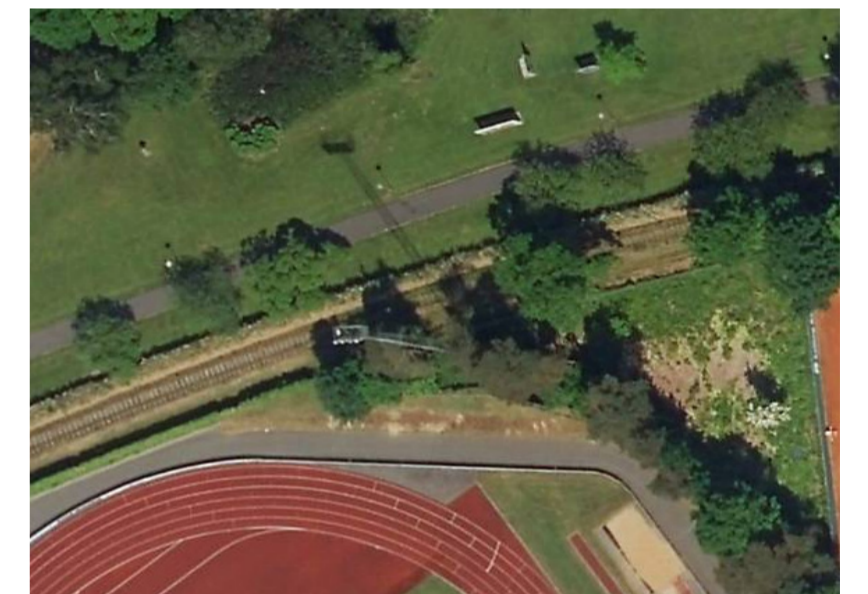
## 3. BANESTIEN



### BANESTIEN

Banestien, som den bliver kaldt i dag, er en gammel dansk statsbane, Sallingbanen, der forbandt Skive med Glyngøre.

Jernbanesporet vidner om tidligere geografiske forbindelser, som idag er tydeliggjort gennem landskabelige spor med karakter af selvgroethed samt et mindre ubenyttet industrilandskab, hvor vegetationen har fået lov at gro og dermed danne sit eget vildnæs mellem sporene.



### MULIGHEDER

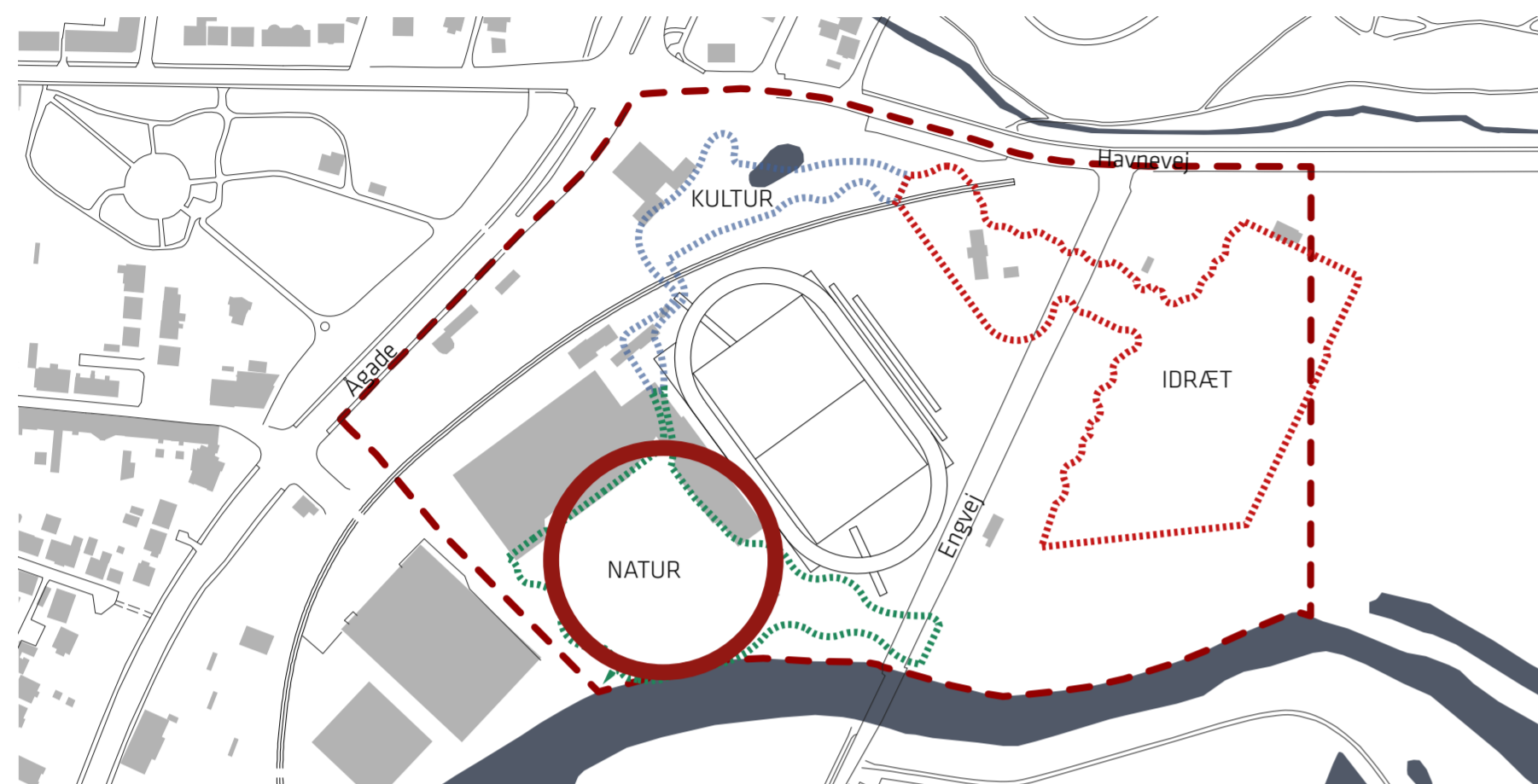
- Lave jernbanesporet om til en sti, der både forbinder sports og kulturpladsen, men også danner en ny infrastruktur for området.
- Etablering af midlertidige installationer på og omkring stiområdet (events).
- Etablering af tydeligere stisystem.
- En kultursti med sin helt egen historie .
- Rydning af buskads og træer, der hindrer sigtelinjen mellem funktionerne.



Området i dag



## 4. ÅRUMMET



### ÅRUMMET

Årummet er som tidligere nævnt ikke fuldt udnyttet i dag. Terrænet mod åforløbet ligger lavt og der er derfor gode muligheder for at skabe tæt kontakt med stadionområdet. På modsatte side er et grønt område med tæt beplantning.

Årummet vil få stor betydning for fremtidig byfornyelse og ikke mindst for klimasikringen langs åen.



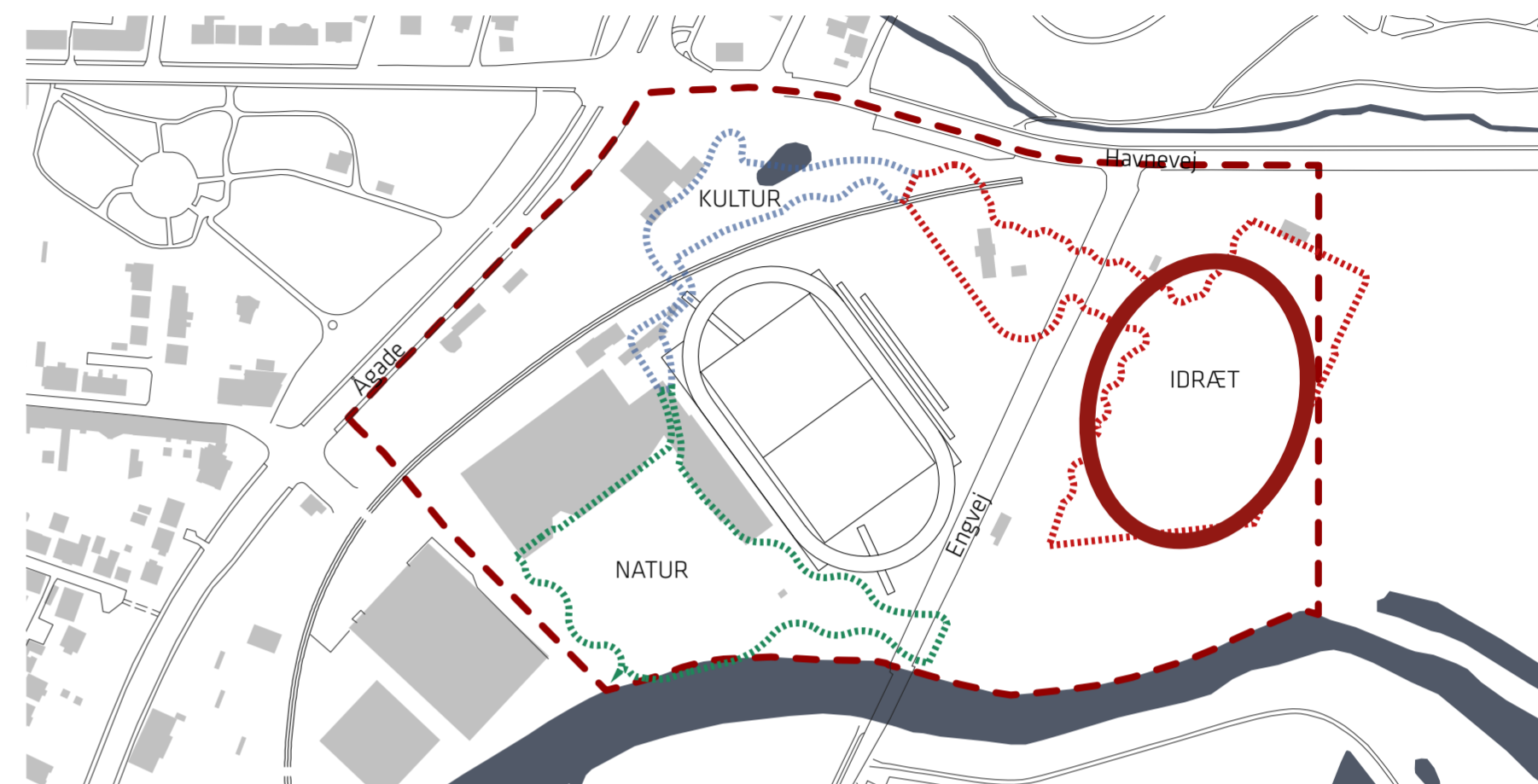
### MULIGHEDER

- Vådområdet aktiviteslegeplads med vand aktiviteter.
- Trække diget tilbage i forbindelse med klimasikring og derved skabe tættere kontakt til vandet og ikke mindst en bedre naturoplevelse.
- Adgang ned til vandet.
- Events ved vandet.
- Etablering af hængebro - gå på opdagelse i den hemmelige sump på den anden side af åen.



Området i dag

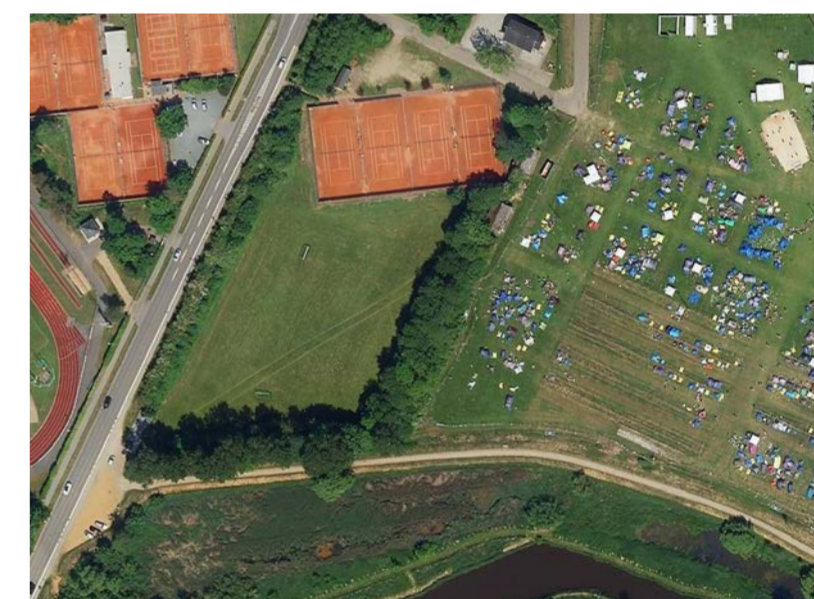
## 5. TENNISKLUBBEN



### TENNISKLUBBEN

Tennisklubben og dets baner er i dag adskilt af Engvej. Der er planer om at klubben skal flyttes, så tennisområdet atter bliver samlet. Dets fremtidige placering giver gode muligheder for etablering af grøn parklignende tennisområde med mulighed for ophold og leg.

De eksisterende tennisbaner, der ligger ved Det Røde Klubhus, vil bevare deres nuværende placering.



### MULIGHEDER

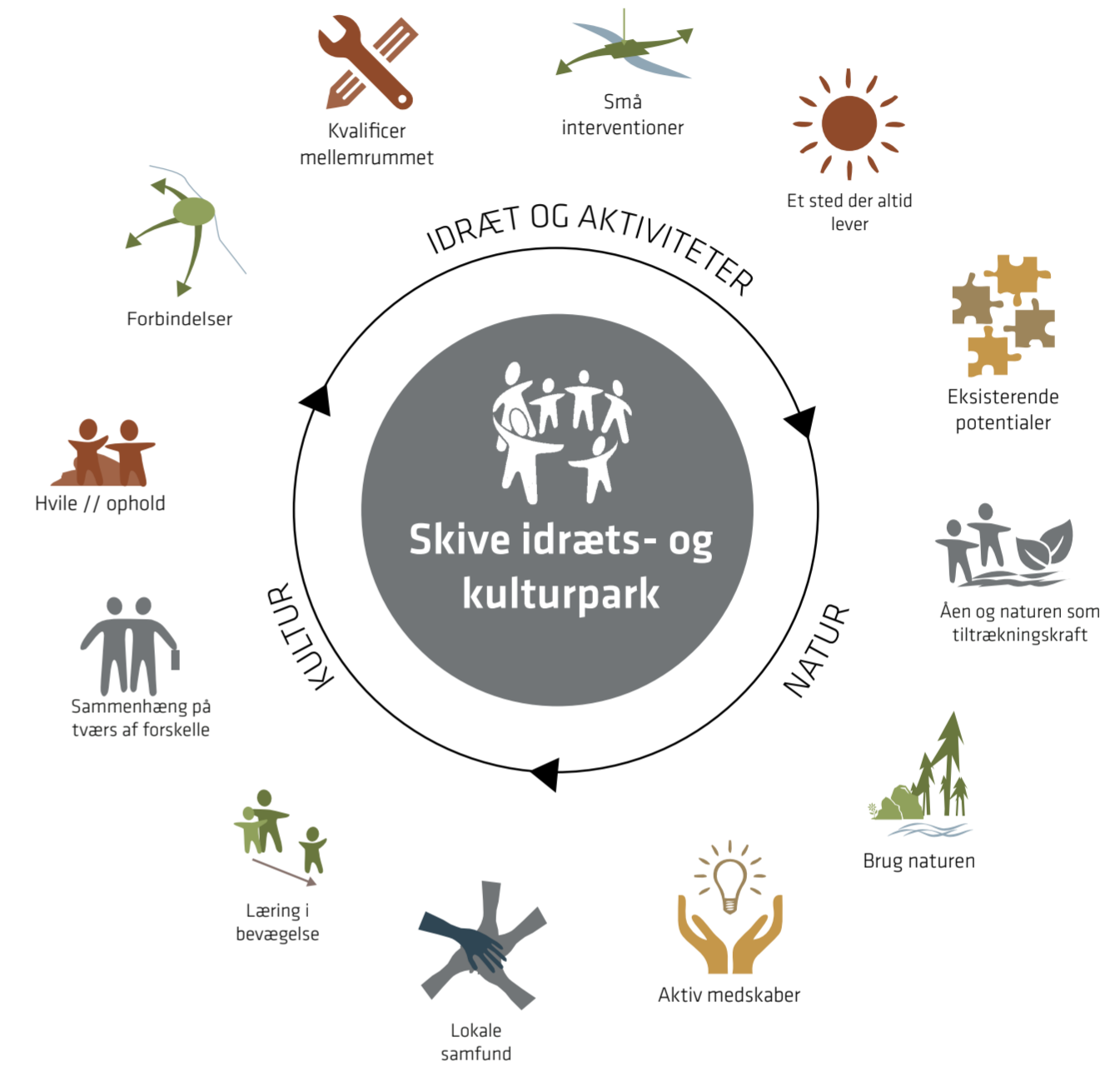
- Etablering af støttepunkt, f.eks. en naturlegeplads der kan understøtte leg og ophold i området.
- Etablering af tydeligere stisystem og tribuner.
- Beplantning danner rummene omkring tennisområdet og gør det til et karakterfuldt sted at mødes og for at spille tennis.
- Stisystem der forbinder området ned til åen.



Området i dag



# VÆRDIER



**Værdigrundlaget for helhedsplanen er at skabe et sammenhængende natur -og kulturrum, der smelter IDRÆT, KULTUR OG NATUR sammen i et nyt sammenhængende netværk.**

Helhedsplanens vision er at skabe et helt nyt område med livskvalitet, mening og velfærd for alle og ikke mindst vise en ligeværdighed og en ligevægt mellem det byggede miljø (bygninger, infrastruktur, strukturer) og det groede miljø (bynatur, sociale fællesskaber, menneskelige relationer).

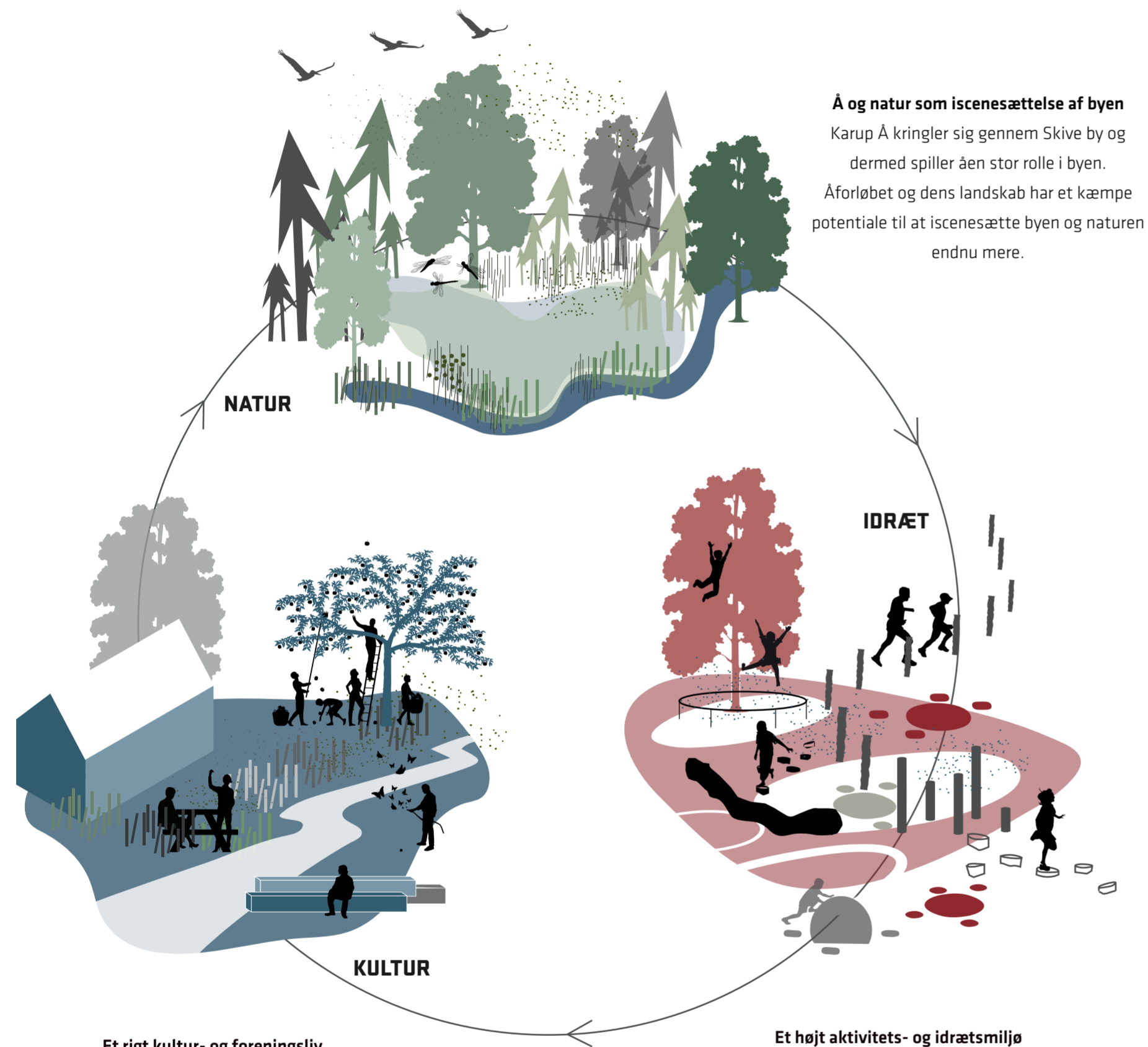
Stadionområdet har et stort potentiale indenfor kultur, natur og idræt. Disse strukturer er med til at illustrere, hvordan de kan bidrage til at forstærke stadionområdets egen identitet og formidle dens kvaliteter på nye innovative måder og give området merværdi. Her skal den helt særlige "bynatur" i og omkring Skive stadion samle og give folk en helt særlig natur, idræts- og kulturoplevelse.

Helhedsplanen skaber således et maksimalt stærkt naturudtryk til at komplementere Stadionområdets byggede miljø.

# KONCEPT



# FOKUS PÅ SYNERGI MELLEM KULTUR, IDRÆT OG NATUR



**Å og natur som iscenesættelse af byen**  
Karup Å kringler sig gennem Skive by og dermed spiller åen stor rolle i byen. Åforløbet og dens landskab har et kæmpe potentiale til at iscenesætte byen og naturen endnu mere.

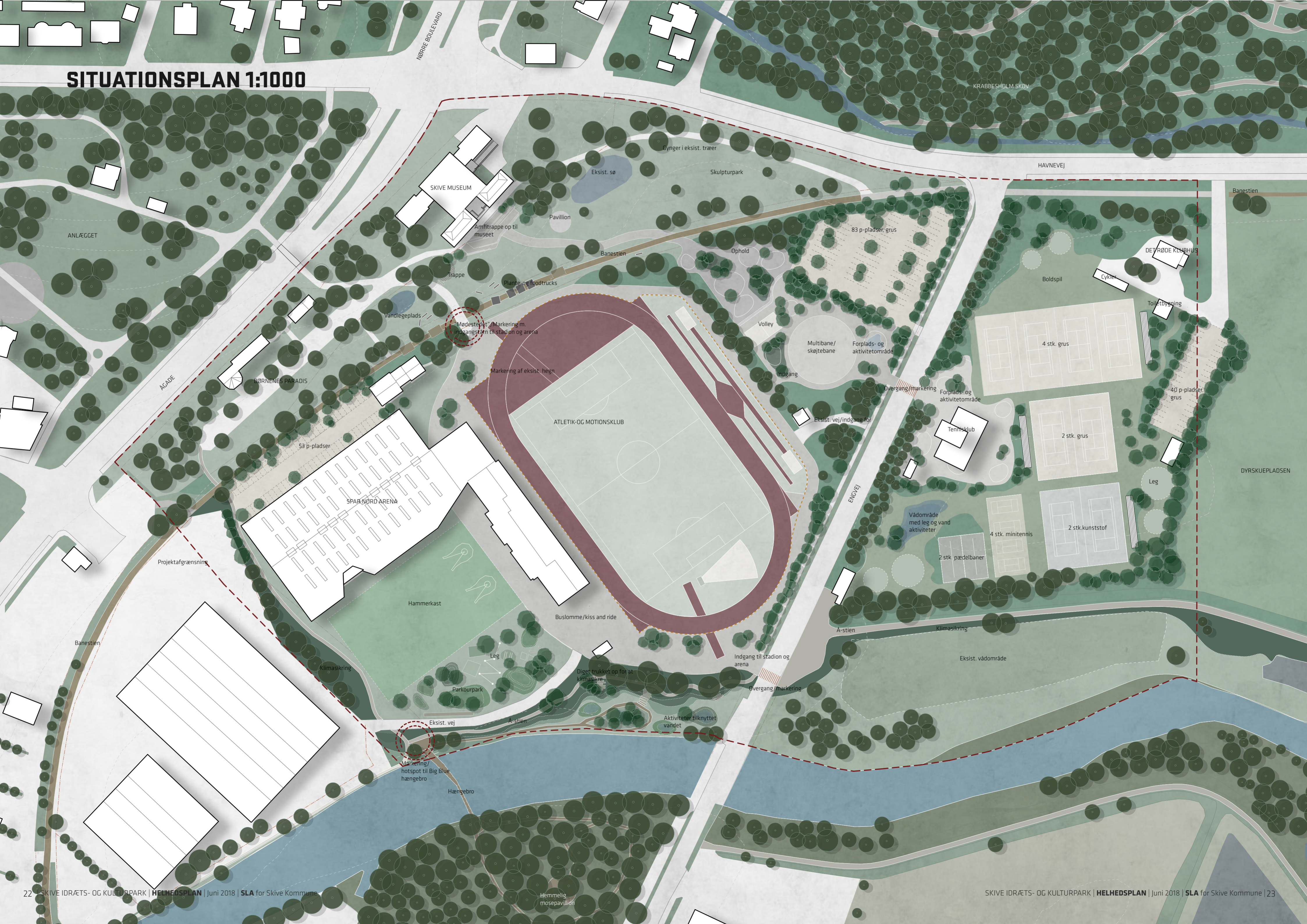
**Et rigt kultur- og foreningsliv**  
Skive by og kulturinstitutionerne omkring Stadionområdet har et velfungerende kulturliv, der sørger for at sætte kunst og kultur på dagsordenen. Samtidig er der et rigt foreningsliv, som giver gejst, initiativ og fællesskab. Flere af klubberne er drevet af frivillige kræfter, som er med til at karakterisere Skive som en virkningsfuld by.

**Et højt aktivitets- og idrætsmiljø**  
Skive er kendt i Danmark som en sportslig by, som konkurrerer på højt plan indenfor atletik, tennis og andre sportsaktiviteter. Stadionområdets beliggenhed i Skive by er medvirkende til at gøre idræt og aktivitet interessant og identitetsskabende for Skive by.





# SITUATIONSPLAN 1:1000





## TRE DESIGNGREB, DER HØJNER STEDETS IDENTITET

På baggrund af en analyse af områdets kendetegn, kvaliteter, udfordringer, historie og liv er der udarbejdet tre designgreb, der udpeger retningen for udviklingen af Skive idræts- og kulturpark.

Udviklingen skal være med til at sikre, at stedets kvaliteter bliver mere synlige og tilgængelige, både for byens beboere og gæster. På de følgende sider uddybes designgrebene.



### Brug naturen!

- Det grønne
- Skoven
- Åen
- Parken



### Fremhæv mellemrummene som bindeled!

- Aktivitetsbånd
- Det uorganiserede leg
- Kulturparken
- Parkering



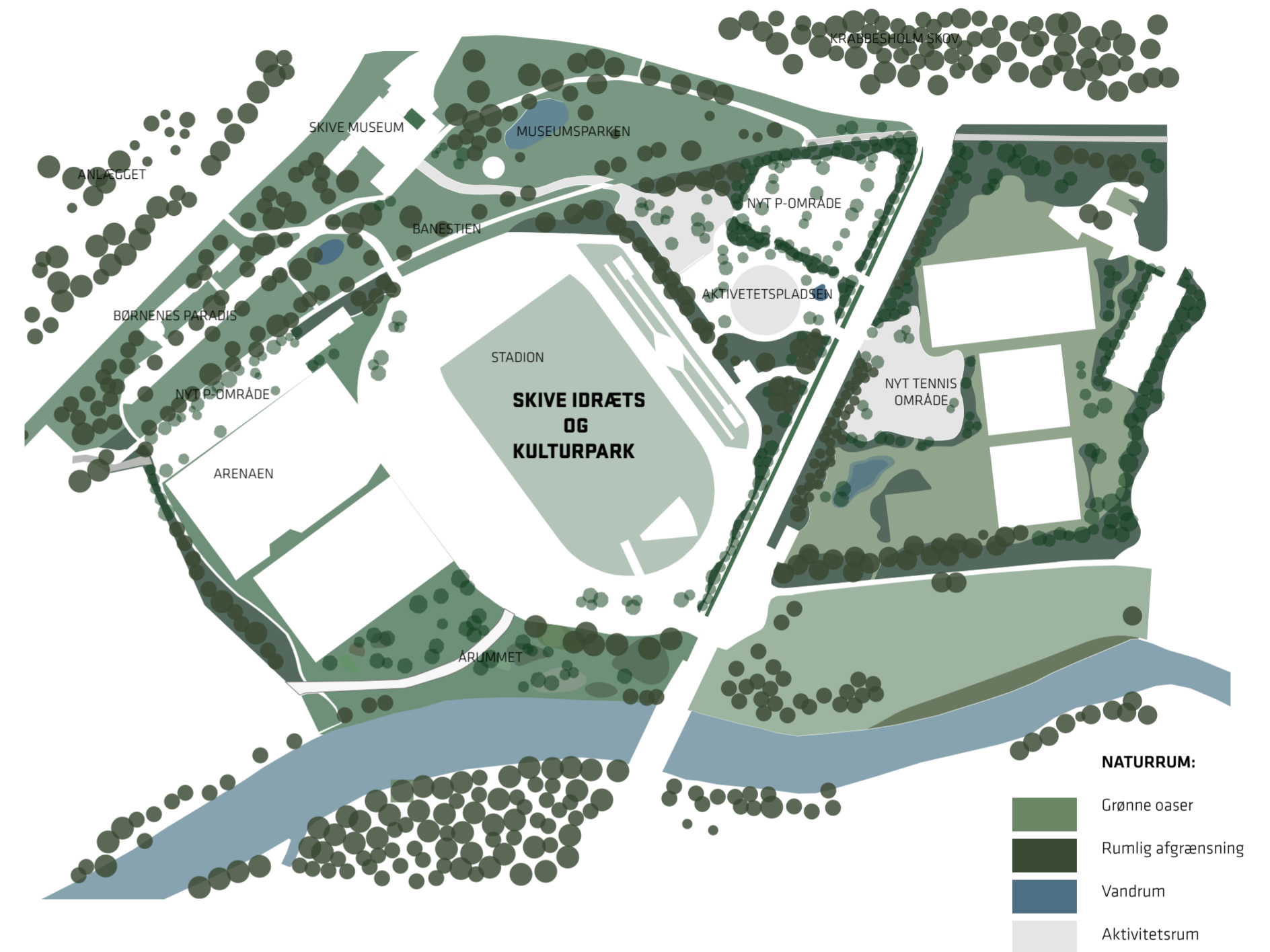
### Skab bedre overblik gennem "wayfinding"!

- Stier
- Netværk
- Mødesteder
- Skiltning
- Inventar

# DESIGNGREB



## NATUREN SOM VÆRDIGRUNDLAG



### Designgreb 1

# BRUG NATUREN

Med udgangspunkt i den lokale omkringliggende natur skal Skive idræts- og kulturpark give de besøgende en forståelse og indsigt i naturens kræfter og i menneskets samspil med naturen.

Helhedsplanen skal skabe et maksimalt stærkt naturudtryk til at komplementere Stadionområdets byggede miljø.

I arbejdet med helhedsplanen bruger vi naturen som designgreb for at skabe mere nytte- og helhedsværdi for brugerne.

Naturen ved og omkring Skive idræts- og kulturpark skal ligeledes danne rammerne for aktiviteter og ophold og samle områdets mange funktioner.

Bepantningen sammensættes hovedsageligt af hjemmehørende arter, der kræver et minimum af pleje og skaber maksimal helhedsværdi hele året rundt.

Bepantningsstrategierne skal være med til at:

- Skærpe den visuelle kontakt
- Guide/lede brugere gennem området
- Klimasikre ved årummet
- Skabe nye mødesteder og grønne oaser
- Skabe merværdi for brugerne
- Være økonomisk bæredygtig (mindre pleje og vedligehold)
- Skabe maksimal helhedsværdi hele året
- Øge biodiversiteten
- Være med til at danne rum for nye sociale fællesskaber



# NATUREN TIL AT SKABE NYE RUM



Gruppe af træer skaber rum og afskærmer



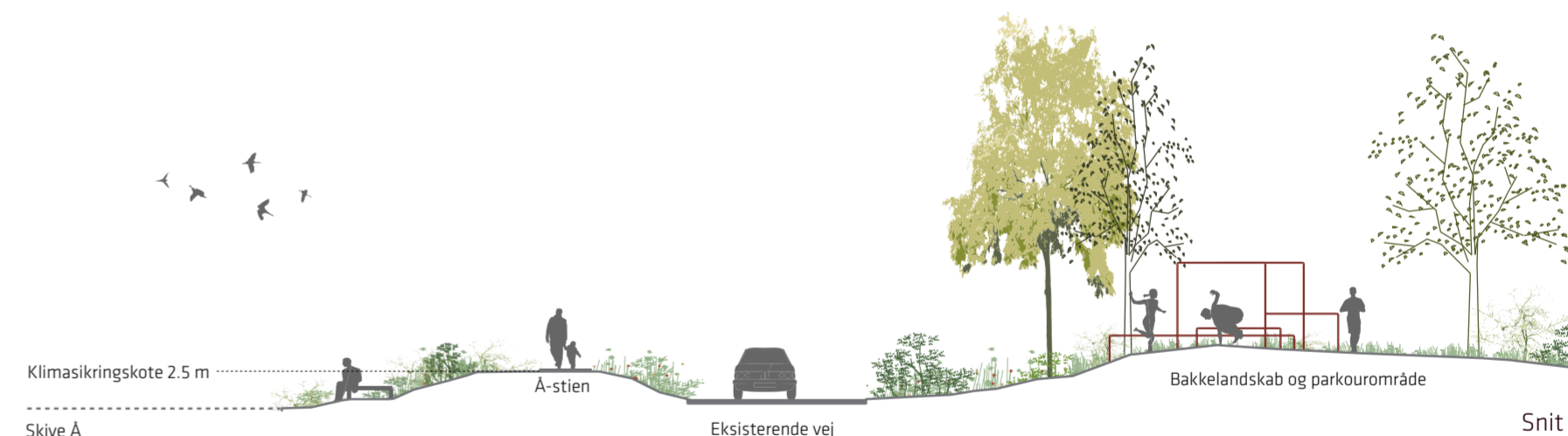
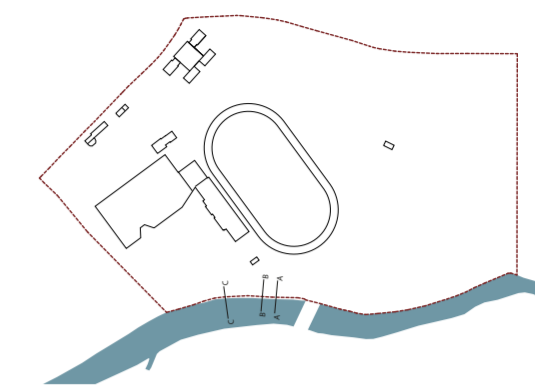
Der sås plæne- og enggræs, der både giver mulighed for tætklippede plæner til ophold og til blomstrende græsser i sommerhalvåret.

## Træer skaber rum

De eksisterende træer bevares i så høj grad som muligt. Der plantes nye grupper af træer, der både skærmer og skaber rum til ophold og fine farvespil i løvsæsonen. Der vælges arter, der sammen med den eksisterende beplantning, skaber en smuk variation og helhed.



# NATUREN TIL BRUG AF KLIMASIKRING



## Klimasikring ved å-rummet

Naturen har både en rationel funktion og en æstetisk funktion - en målbar og en mærkbar. Den kan løse en masse af de problemer, vores byer står overfor i dag, ved at bruge sin fantastiske evne til at tilpasse sig.

Området omkring Skive Å er udfordret af klimaforandringer, der i fremtiden vil resultere i at større områder ved Åen oversvømmes, hvis ikke der gøres noget nu.

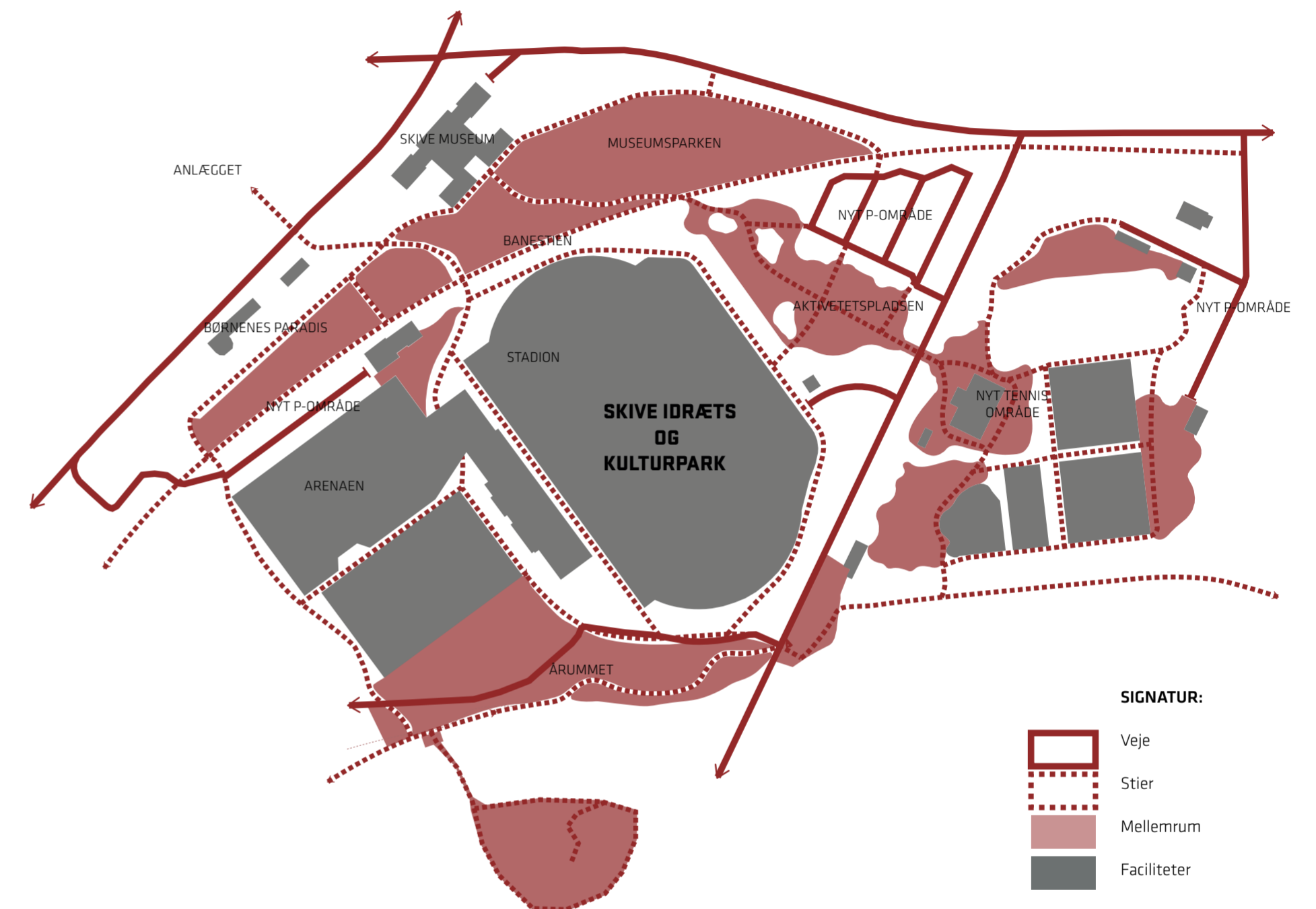
Området ved Skive Å og å-rummet klimasikres således der opnås en maksimal herlighedsværdi ud af naturgrundlaget - samtidig med at

besøgende kan bruge området multianvendeligt og nye kvaliteter opstår.

Diget trækkes tilbage så oplevelsen af å-rummet først og fremmest løser en funktion, men i høj grad også forstærker den æstetiske oplevelse af å-rummet. Å-rummet skal i fremtiden bruges aktivt til ophold, give både visuel og fysisk bedre adgang til vandet og ikke mindst muligheden for at opleve åen på en helt ny måde.



## FORBIND OMRÅDETS GODE STEDER



### Designgreb 2

# FREMHÆV MELLEMRUM- MENE SOM BINDELED

Helhedsplanen udpeger en række ankerpunkter og forbindelser, hvor det er særligt vigtigt at etablere en mere tydelig kontakt mellem de forskellige områder - både fysiske og visuelle kontakter.

Forbindelserne bør etableres for særligt at styrke områdets kontakt til hvert af de udpegede fokusområder i helhedsplanen; Børnenes Paradis, Museet, Stadion, det fremtidige tennisområde samt området ved og omkring Spar Nord Arena.

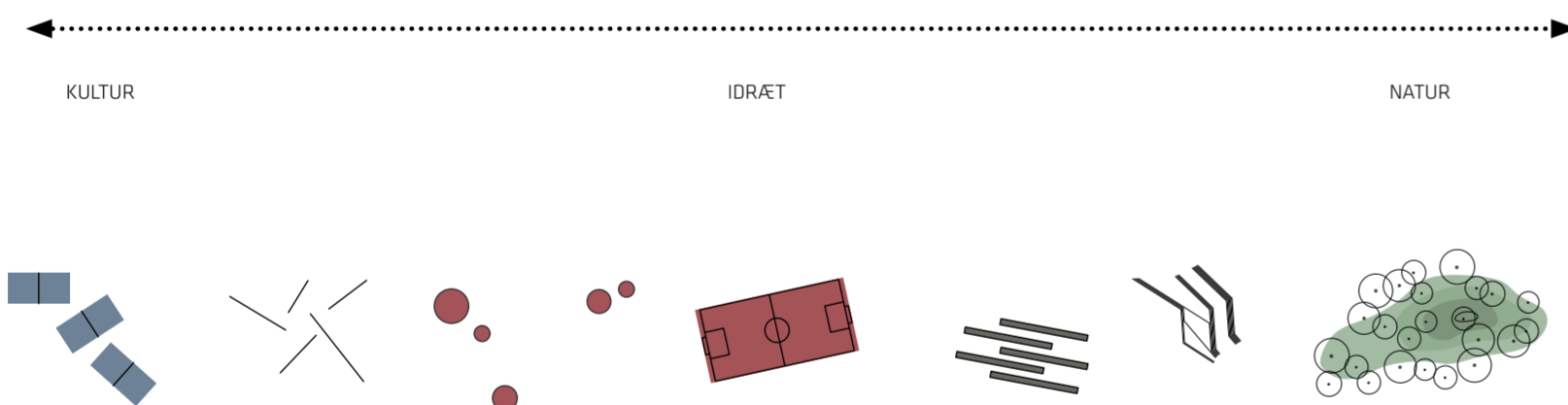
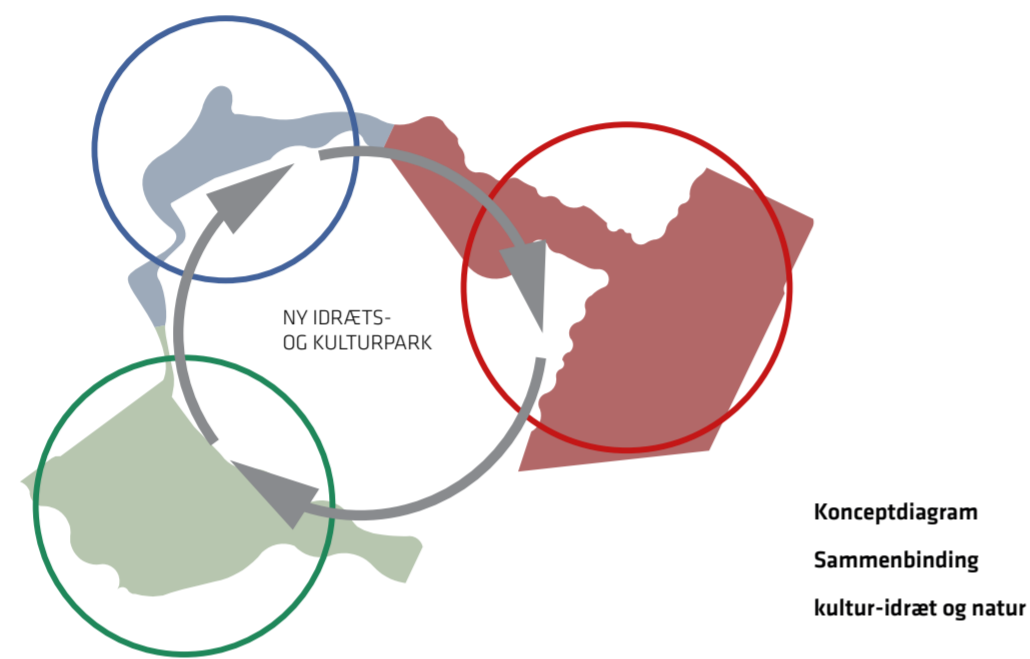
### P-områder som mellemrum og mødested

Den store udfordring for p-pladserne i området bliver løst ved at tænke p-områderne ind som et mellemrum der ikke bare kan bruges til p-pladser når der er tryk på events, men at områderne også kan bruges til at afholde markeder, torvedage, større idrætsbegivenheder og mindre festivaler etc.

Her er en unik mulighed for en større multifunktionel social plads indrammet af større træer, der danner en naturlig ramme omkring området, men samtidig løser et praktisk formål.



# MELLEMRUMMET SOM AKTIVITETSÅND, DER SAMLER NATUR, KULTUR OG IDRÆT



Naturrummene og aktiviteterne mellem bygningerne skaber sammenhæng for alle. Begge dele er lige udenfor døren, og hele året rundt skabes sanselige rammer om det gode aktive liv for Skive idræts- og kulturpark.

Aktiviteterne binder natur, idræt og kultur sammen i et nyt netværk af oplevelser og funktioner.

Aktiviteterne giver mellemrummene karakter og det er her det gode aktive og kulturelle liv udfoldes.

Mellemrummene bliver gjort til aktive identitetsskabende steder.

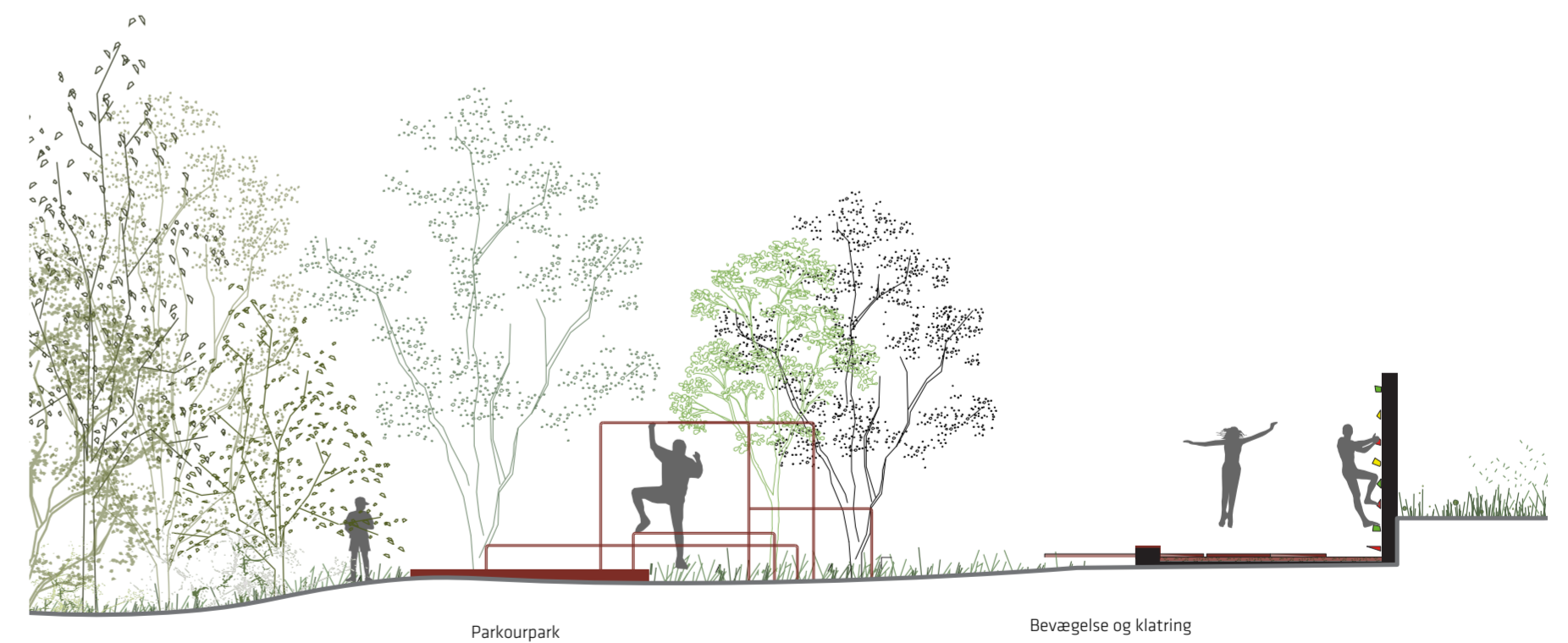
### Det anbefales konkret at:

- der skabes bedre visuel kontakt mellem de forskellige funktioner, blandt andet gennem rydning i områder af eksisterende buskads og krat, hvor det ikke tjener noget funktionelt eller æstetisk formål.
- der etableres bedre vejvisning fra ankomsten til de forskellige sportsfaciliteter mm.
- der etableres bedre og mere intuitiv adgang til de forskellige områder, både for beboere og turister, blandt andet gennem
  - belysning, trapper og skiltning.
- p-områder er altid multifunktionelle
- der arbejdes med pausespots på udvalgte steder.

# AKTIVITETER I MELLEMRUMMENE



For og aktivitetspladsen rummer aktiviteter, der knytter sig til stadion. Pladsen giver ligeledes mulighed for læ og ophold kantzonerne.



Årummet rummer også fysiske aktiviteter, men i en mere landskabelig bearbejdning





Aktivitets- og ankomst plads



# FUNKTIONER DER KNYTTER SIG TIL AKTIVITETSÅNDET

AMFITRAPPE TIL MARKERING AF  
INDGANG TIL MUSEET



GRØNNE PAUSEPOTS



GRØNNE MULTIFUNKTIONELLE P-OMRÅDER



LEG



FOOD- OG PLANTETRUCKS  
LANGS BANESTIEN



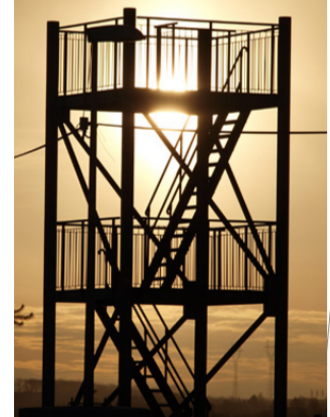
AKTIVITETSPLADS



GRØNNE RAMMER



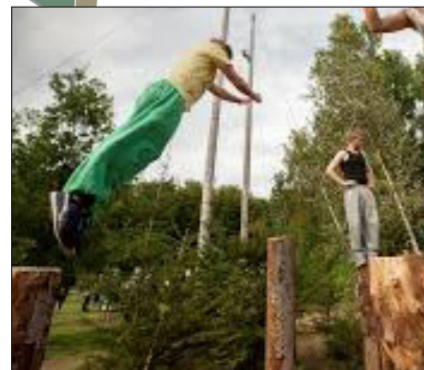
MARKERINGSTÅRNE/PAVILLIONER



FORBINDELSERUTER



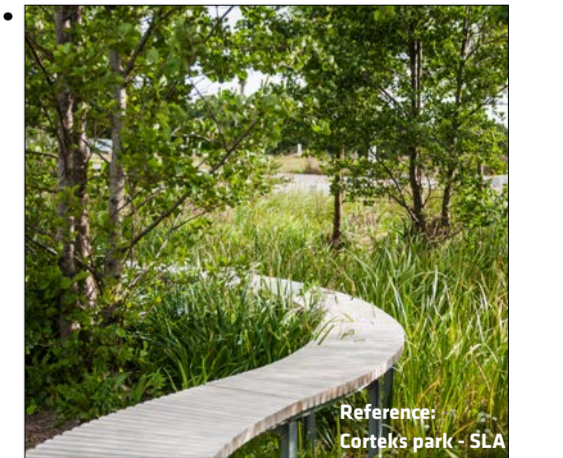
BAKKELANDSSKAB, KLATRE- OG PARKOURPARK



ÅRUMMET



RUTE TIL MOSEN

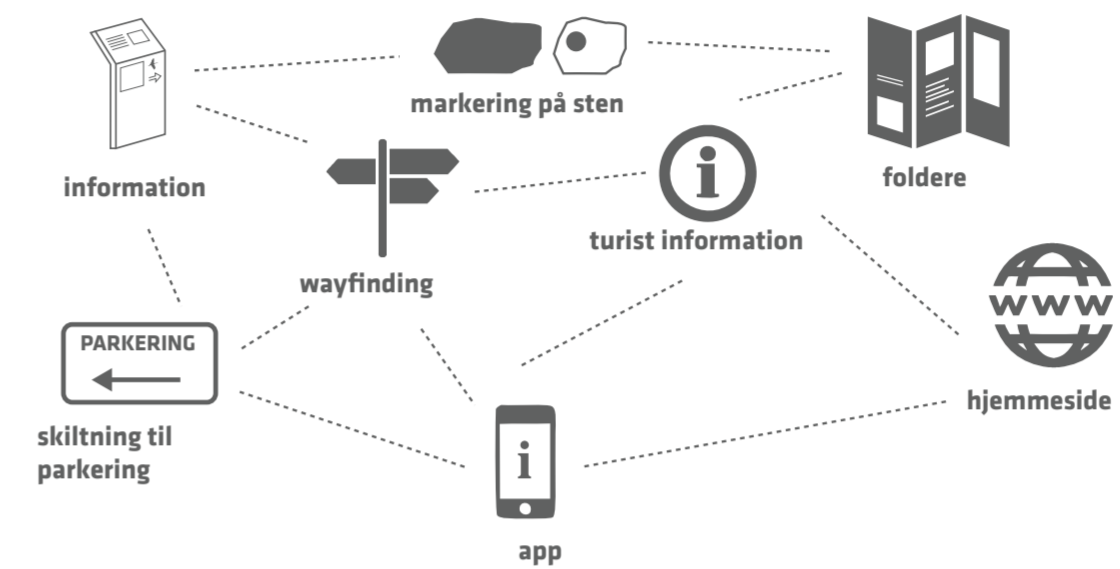




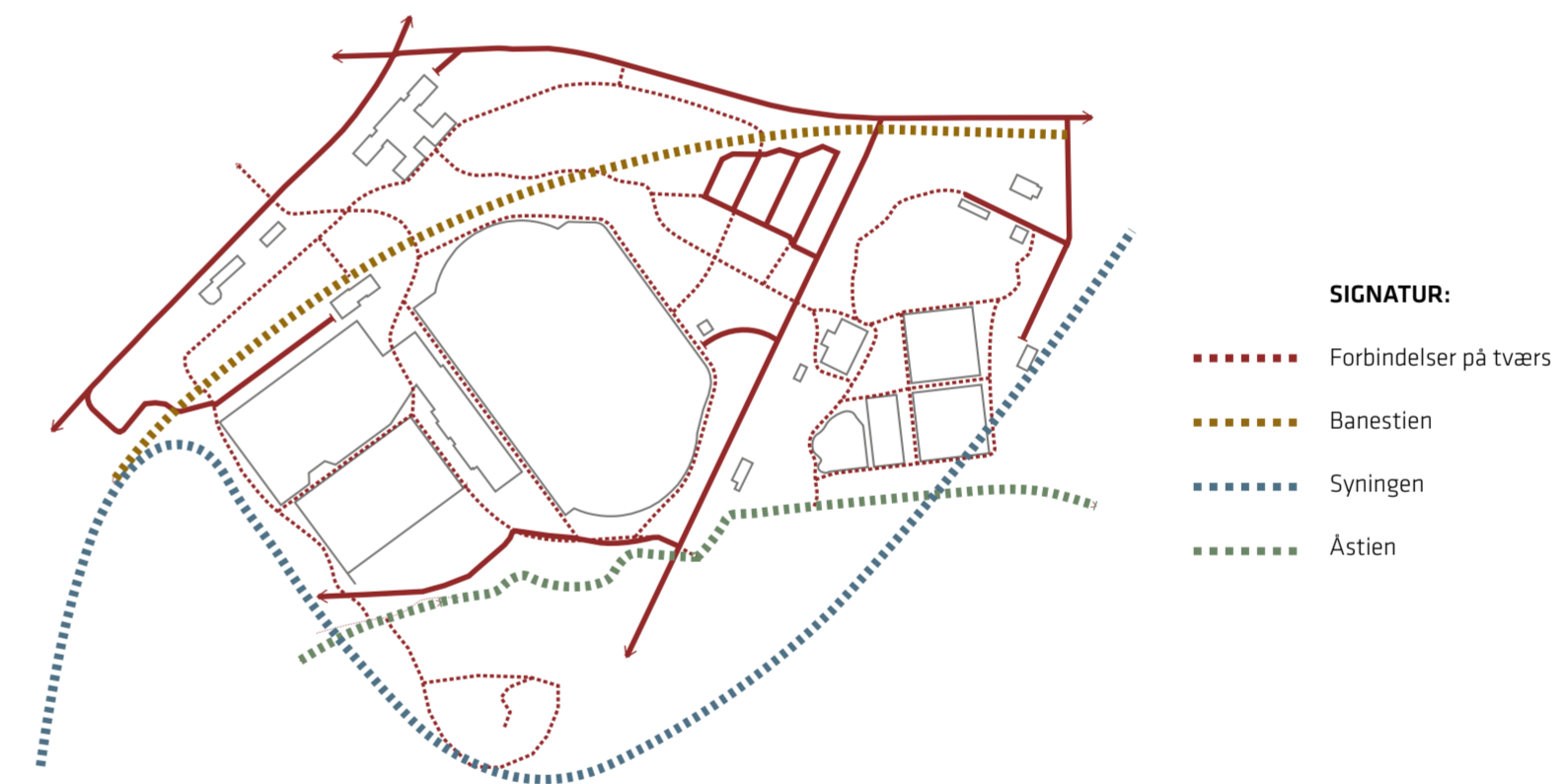
### Designgreb 3

# SKAB BEDRE FORBINDELSER

## FORBINDELSER



Det bliver lettere at finde vej til de gode steder i omkring Skive Stadion vha. simple markeringer, bemaling af sten, skilte, foldere, opslagstavler, formidling af historiske spor, hjemmeside og alm skiltning.



Skive idræts- og kulturpark samt det omkringliggende naturrum rummer en rig variation af forskellige natur, kultur og sports miljøer - fra det aktive sports -og foreningsliv til det naturskønne, det aktive til det rekreative og kulturelle.

De forskellige miljøer har en midlertidig karakter af 'skjulte skatte' - både fordi forbindelserne til de enkelte steder er svagt markeret, og fordi der mangler støtte- eller ankerpunkter, der gør miljøerne mere tilgængelig. Støtte- og ankerpunkter er funktioner, der enten støtter en bestemt

brug af et område - f.eks. vandaktiviteter ved åen - eller funktioner, der gør, at flere har lyst til at benytte stedet - f.eks. legepladser.

Selvom de forskellige miljøer ved Skive idræts- og kulturpark ligger op ad hinanden, er der ikke en tydelig forbindelse, der knytter dem sammen. Derfor opleves miljøerne ofte hver for sig. Ved at knytte stederne tættere sammen gennem materialevalg og genkendelige udtryk, stiføring og markeringer, kan stederne oplevelsesmæssigt bindes sammen - og på den måde styrke den samlede fortælling om Skive idræts- og kulturpark.





Mødestedet- "picnic i parken"



# FIND BEDRE RUNDT

Wayfinding er en måde at guide gæster gennem byen og til dens attraktive steder på en intuitiv måde. Wayfinding tager afsæt i byens identitet i valget af hvilke steder, der vises til, og den måde, det gøres på. På den måde binder wayfinding byen sammen og styrker dens identitet. Wayfinding kan bestå i skiltning, men i lige så høj grad af belægning, byrumsinventar og beplantning, som kan understrege forbindelser, byrum og ankerpunkter i byen. Skive idræts- og kulturpark har mange attraktive steder, men de kan være svære at finde. Nogle steder mangler støtte- og ankerpunkter, der vil gøre dem lettere at bruge eller komme til.

- vise vej til de særlige steder
- binde flere steder sammen gennem markering af ruter
- styrke oplevelsen af byen som en helhed gennem gennemgående materialevalg
- understøtte brug gennem etablering af ankerpunkter

## 1. Vejvisning til Skive idræts- og kulturparks særlige steder

De særlige steder er dem, der enten har en vigtig funktion ved og omkring Skive idræts- og kulturpark (f.eks. arenaen), eller som fortæller om parkens historie og identitet (f.eks. museet eller Børnenes Paradis). For at wayfinding skal have effekt, gælder det om at prioritere.

Det anbefales at:

- etablere bedre skiltning mellem de udpegede steder
- skabe bedre sigtelinjer mellem steder, hvor det er relevant
- etablere wayfinding-elementer, der leder på vej

## 2. Markering af ruter

Ved at markere en rute, inviteres både gæster og beboere til at opleve mere af byen, og de særlige steder bindes sammen, så de gensidigt styrker hinanden og fortællingen om byen. Ved f.eks. at skabe en bedre forbindelse mellem museet, stadion og åen, opstår der et mere spændende og varieret forløb, og de tre forskellige steder bindes sammen i én fortælling om Skive idræts- og kulturparks historie og forskellige kvaliteter.

Det anbefales at:

- opgradere eksisterende stier, især de primære adgange til og ved vandet
- etablere nye sti-forbindelser, der gør det muligt at komme rundt i området
- etablere wayfinding-elementer, der leder på vej fx bemalede sten
- etablere støttepunkter, der gør ruter mere tilgængelige fx stier, trapper, trin og broer

## 3. Genkendelige materialer

Steder knyttes ikke kun sammen gennem fysiske forbindelser mellem dem, men også af deres fælles formsprog. Ved at bruge de samme materialer på Skive idræts- og kulturpark forskellige steder - f.eks. en bestemt belægning, hegn, trapper i samme materiale eller særlig beplantning - bliver det tydeligt, at hvert sted er en del af en større helhed.

Det anbefales at:

- udvælge en særlig farve (eksempelvis den røde farve fra Stadion) eller et lignende genkendeligt træk kan bruges som et gennemgående pejlemærke

## 4 Ankerpunkter

Ankerpunkter kan være mange forskellige ting. Overordnet er det afgrænsede steder eller ting, som gør et sted eller område lettere at bruge (f.eks. en badebro eller en trappe) eller som i sig selv er en grund til at besøge stedet (f.eks. en butik eller en legeplads). En legeplads er ikke i sig selv wayfinding, men den strategiske placering af en ny legeplads kan være med til at lede flere mennesker til et attraktivt sted, f.eks. åen. Helhedstænkning og strategiske overvejelser omkring placering af nye funktioner er på den måde en vigtig del af en større wayfinding-strategi.

Det anbefales, at:

- nye funktioner placeres strategisk for at skabe mest mulig kvalitet for Stadionområdet
- nye funktioner understøtter og udvikler eksisterende steder og kvaliteter (frem for at skabe 'nye' steder)

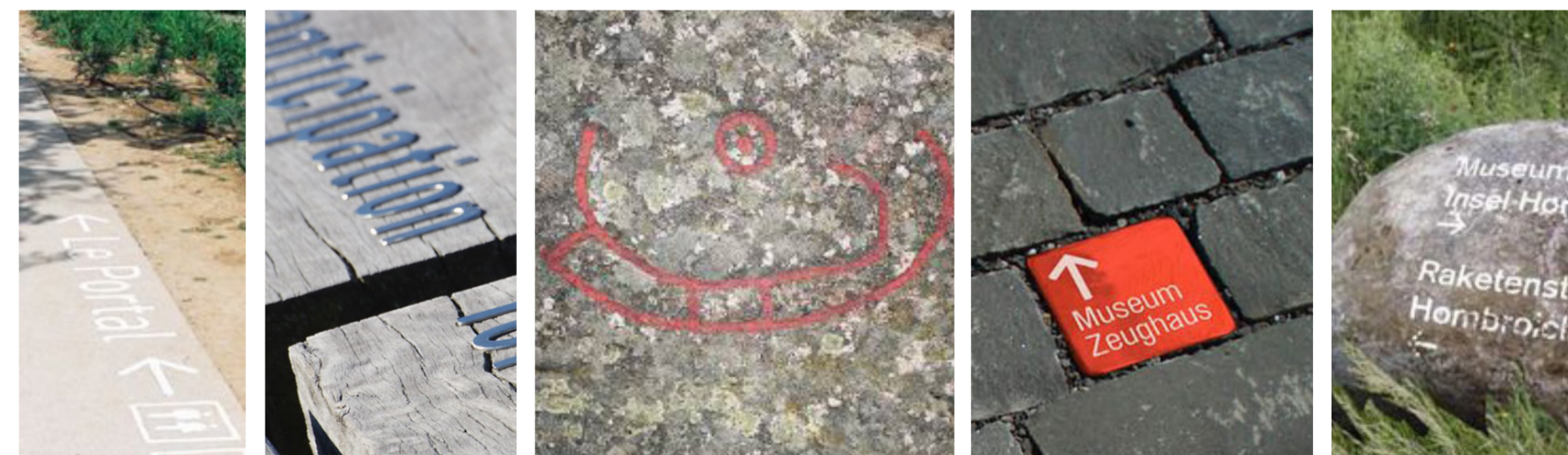
## Inventar

Klare kanter og møbler, så man kan tage ophold, er med til at skabe rammer for området og dens brugere.



## Skiltning

Vejvisning til områdets særlige steder kan integreres i eksemplvis belægningen og dermed skabe et overblik over ruter som forbinder aktiviteter med byen og åen. Det bliver lettere at finde vej ved hjælp af simpel markering eller bemaling af sten, skilte, foldere, opslagstavler, formidling af historiske spor, hjemmeside og alm skiltning.



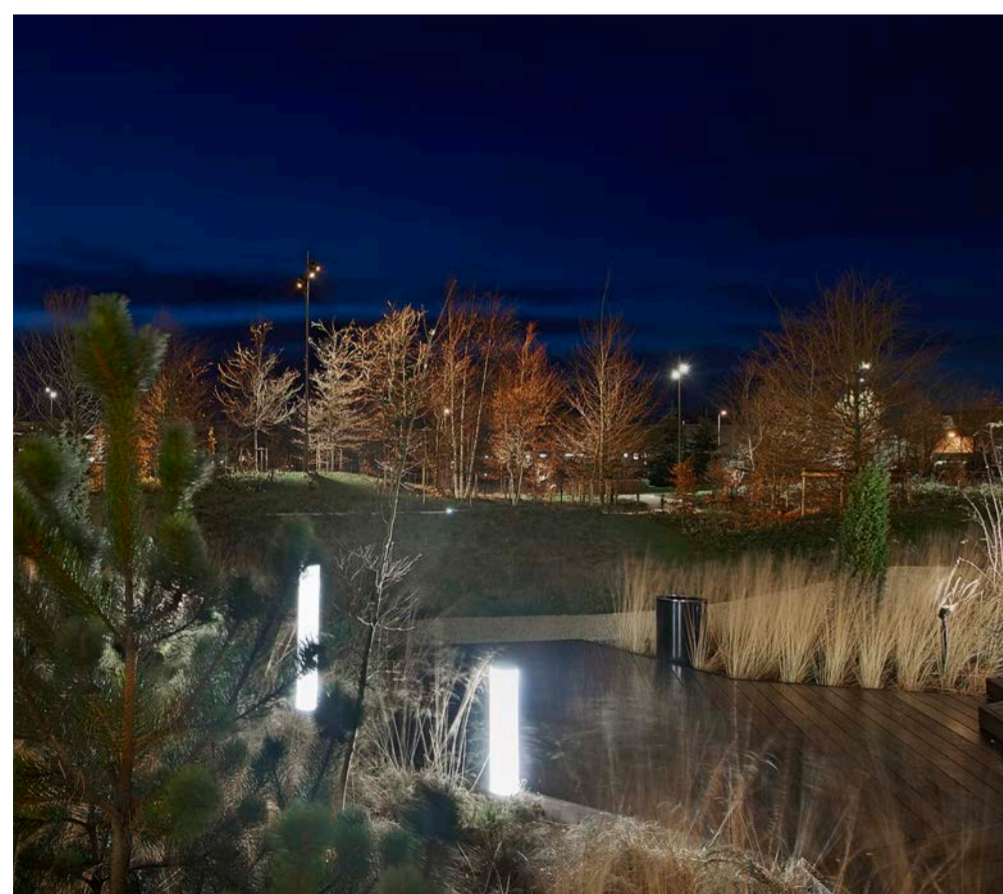
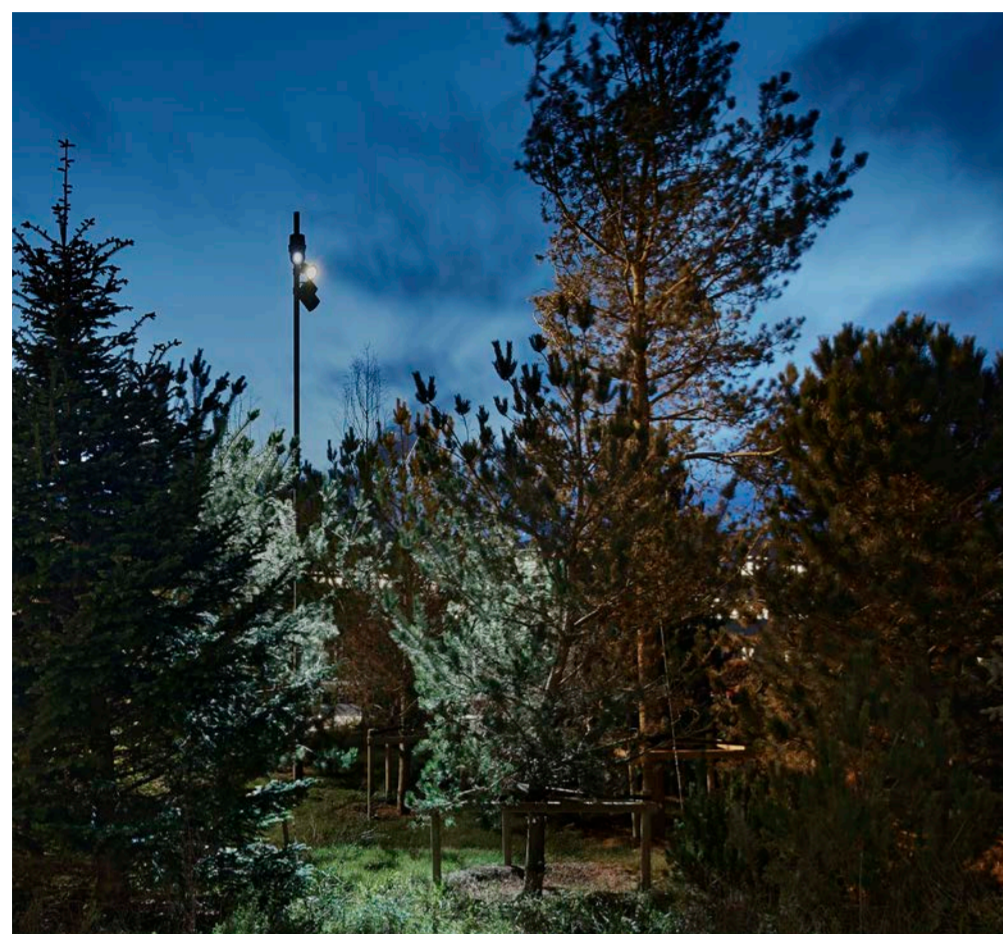
## Beplantning

Beplantning skal være med til at lede og guide de besøgende rundt i område





# BELYSNING DER GUIDER OG SKABER TRYGHED



Det skal være trygt at færdes og opholde sig både i de mørke vintermorgener, men også om aftenen hele året rundt. Det er derfor vigtigt, at der er en god balance mellem funktionsbelysning og effektbelysning, som skal få Skive idræts- og kulturpark til at skifte karakter om aftenen.

Der foreslås at benytte funktionel belysning til oplysning langs stier samt belysningsmaster på de større opholdspladser mv.

Effektbelysning skal bl.a. oplyse de karakterfulde eksisterende og nye træer eller til iscenesættelse af særlige opholdsområder. Fælles for belysningen, er at der skabes et trygt og sikkert forløb over alt.

Belysningen skal ligeledes spille sammen med ledelinjer og markeringer, således brugerne også bliver guidet rundt, når mørket falder på.



Belysning langs stier



Stemningsbelysning til iscenesættelse af særlige områder



Belysningmaster på større pladser



